

Projekt

**UCHWAŁA NR VIII/.../24
RADY MIEJSKIEJ W LEŻAJSKU**

z dnia 26 listopada 2024 r.

**w sprawie przyjęcia do realizacji zaktualizowanego Programu Rozwoju Miasta Leżajska
na lata 2021-2027.**

Na podstawie art. 18 ust. 2 pkt 6a ustawy z dnia 8 marca 1990 roku o samorządzie gminnym (Dz. U. z 2024 r. poz. 1465 z późn. zm.) w związku z art. 3 pkt. 3, art. 15 ust. 1 i 4 pkt. 2), art. 19 ust. 3b ustawy z dnia 6 grudnia 2006 r. o zasadach prowadzenia polityki rozwoju (Dz. U. z 2024 r. poz. 324 z późn. zm.)

Rada Miejska w Leżajsku uchwala, co następuje:

§ 1. Przyjmuje do realizacji zaktualizowany Program Rozwoju Miasta Leżajska na lata 2021 -2027, stanowiący załącznik do niniejszej uchwały.

§ 2. Traci moc Uchwała nr LIII/340/22 Rady Miejskiej w Leżajsku z dnia 27.10.2022 r. w sprawie przyjęcia Programu Rozwoju Miasta Leżajska na lata 2021 -2027.

§ 3. Wykonanie uchwały powierza Burmistrzowi Leżajska

§ 4. Uchwała wchodzi w życie z dniem podjęcia.

Załącznik do Uchwały Nr VIII/.../24
Rady Miejskiej w Leżajsku
z dnia 26 listopada 2024 r.

PROGRAM ROZWOJU MIASTA LEŻAJSKA NA LATA 2021–2027



WRZESIEŃ 2024

Spis treści

Wykaz stosowanych skrótów	2
Wstęp	3
1. Charakterystyka Miasta Leżajska.....	4
2. Miasto Leżajsk w OSI regionalnych	6
3. System realizacji Programu Rozwoju	11
4. Spójność ze Strategią Ponadlokalną LOF	12
4.1. Analiza SWOT	12
4.2. Wizja Rozwoju	13
4.3. Obszary strategiczne i cele operacyjne	14
4.4. Kierunki działań	16
5. Zrównoważona mobilność na terenie Miasta Leżajska	22
6. Przedsięwzięcia indywidualne Miasta Leżajska	29
7. Spójność z celami polityki europejskiej, krajowej i regionalnej	38
8. Ramy finansowe i źródła finansowania	38
9. Partycypacja społeczna w Programie Rozwoju	39
Spis rysunków	41
Spis map	41
Spis tabel	41

Wykaz stosowanych skrótów

ASF – Afrykański pomór świń

CO – Cel operacyjny

COVID – choroba zakaźna wywoływana przez wirusa SARS-CoV-2

EOG – Europejski Obszar Gospodarczy

GOPS – Gminny Ośrodek Pomocy Społecznej

JST – jednostki samorządu terytorialnego

KGW – Koło Gospodyń Wiejskich

KPO – Krajowy Plan Odbudowy

LOF – Leżajski Obszar Funkcjonalny

OF – Obszar Funkcjonalny

OSI – Obszar Strategicznej Interwencji

OSP – Ochotnicza Straż Pożarna

OZE – odnawialne źródła energii

PR – Program Rozwoju

PSZOK – Punkt Selektywnej Zbiórki Odpadów

PUP – Powiatowy Urząd Pracy

SRP – Strategia Rozwoju Ponadlokalnego

SWOT – Analiza silnych i słabych stron oraz szans i zagrożeń

UE – Unia Europejska

Wstęp

Program Rozwoju Miasta Leżajska na lata 2021-2027 jest dokumentem o charakterze wdrożeniowym i uszczegóławiającym postanowienia Strategii Rozwoju Ponadlokalnego Leżajskiego Obszaru Funkcjonalnego na lata 2021-2027 z perspektywą do 2035 opracowanej dla Powiatu Leżajskiego, Gminy Miasta Leżajsk, Gminy Leżajsk, Gminy Nowa Sarzyna, Gminy Kuryłówka, Gminy Grodzisko Dolne, Gminy Tryńcza. Jednocześnie jest on w pełni zgodny ze strategią ponadlokalną i prowadzi do osiągnięcia celów strategicznych i rozwojowych określonych na poziomie ponadlokalnym.

Program Rozwoju jako dokument wykonawczy do Strategii Ponadlokalnej zawiera przede wszystkim krótką charakterystykę gminy, z uwzględnieniem jej przewag konkurencyjnych oraz listę przedsięwzięć o charakterze indywidualnym, które wpisują się w cele i priorytety rozwojowe strategii ponadlokalnej. Dokument powstał równolegle do Strategii Rozwoju Ponadlokalnego i jest z nią w pełni zgodny. Należy również zaznaczyć, że Program Rozwoju Miasta Leżajska w powiązaniu ze Strategią Rozwoju Ponadlokalnego stanowił będzie podstawę do ubiegania się o środki unijne i krajowe przy realizacji projektów indywidualnych prowadzących do osiągnięcia celów ponadlokalnych we wskazanych obszarach.

Obszar powiązanych ze sobą funkcjonalnie jednostek samorządu terytorialnego został poddany analizie w ujęciu obiektywnym w kluczowych dla jego rozwoju sektorach. Diagnoza została opracowana z wykorzystaniem statystyki publicznej i właściwych opracowań analitycznych. Co istotne zawiera zestawienie danych przedstawianych indywidualnie dla poszczególnych JST, a także podsumowania dla całego obszaru. Dlatego też możliwe było przeanalizowanie danych przedstawionych dla Miasta Leżajska.

Program Rozwoju analogicznie do Strategii Rozwoju Ponadlokalnego LOF został opracowany z wykorzystaniem metodologii partycypacyjno-ekspertkiej. W proces jego powstawania zaangażowano mieszkańców, władze i pracowników samorządowych oraz ekspertów zewnętrznych. Dlatego też, jest on odpowiedzią na zidentyfikowane potrzeby i problemy rozwojowe mieszkańców Miasta Leżajska, a poprzez realizację zaplanowanych działań pozwoli na osiągnięcie wyznaczonych celów strategicznych i rozwojowych w ramach obszaru funkcjonalnego. Zaplanowane w dokumencie działania mają służyć długotrwałej poprawie warunków społecznych, gospodarczych, środowiskowych, klimatycznych i demograficznych w gminie.

Dokument będzie koncentrować się na wykorzystaniu potencjałów gminy w taki sposób, aby posiadane zasoby wzmocniły lokalną gospodarkę w zakresie wzrostu produktywności, skutecznej transformacji społeczno-gospodarczej realizującej cele Unii Europejskiej, przy zaangażowaniu środowisk lokalnych: samorządów, podmiotów prywatnych, organizacji pozarządowych. Jednocześnie będzie wskazywać także potrzeby w zakresie rozwiązywania problemów charakterystycznych dla Miasta Leżajska.

Rezultatem zaplanowanych działań będzie m. in.: aktywizacja zasobów i potencjałów gminy oraz zapewnienie trwałych podstaw rozwojowych. Istotne jest również, aby osiągnąć trwałe wzmocnienie potencjału instytucjonalnego w samorządzie zakresie planowania strategicznego i realizacji działań rozwojowych obejmujących m.in. aspekty gospodarcze, społeczne, przestrzenne, środowiskowe i kulturowe oraz wzmocnienie roli lokalnych interesariuszy w planowaniu rozwoju społeczno-gospodarczego.

Tabela 1 – Ludność Miasta Leżajska na tle powiatu leżajskiego i LOF

JST	2016	2017	2018	2019	2020	zmiana %
Powiat leżajski	69 663	69 641	69 562	69 370	68 996	-0,96
Miasto Leżajsk	14 001	13 990	13 891	13 799	13 585	-2,97
Leżajski Obszar Funkcjonalny	78 099	78 100	78 023	77 861	77 494	-0,77

Źródło: opracowanie własne

Miasto Leżajsk jest istotnym punktem województwa podkarpackiego i jednocześnie ważnym ośrodkiem gospodarczym, administracyjnym, kulturalnym i oświatowym dla okolicznych miejscowości. Najbliższe przejścia graniczne (z Ukrainą) znajdują się w Korczowej i Budomierzu i oddalone są o około 70 km i Medyce o około 80 km. Przez obszar gminy przebiegają szlaki komunikacyjne o znaczeniu ogólnokrajowym oraz regionalnym, droga krajowa nr 77 oraz drogi wojewódzkie 877 i 875. Miasto Leżajsk znajduje się również w niedużej odległości od autostrady A4. Dojazd do innych ważniejszych miast regionu jest stosunkowo łatwy, w tym jego stolicy – Rzeszowa, zajmuje kilkadziesiąt minut. Przez teren miasta przebiega jedna linia normalnotorowa i jest to linia kolejowa nr 68 Lublin–Leżajsk–Przeworsk, ze stacją kolejową w Leżajsku. Położenie miasta w bardzo bliskim sąsiedztwie ważnych szlaków komunikacyjnych jest jego niewątpliwym mocnym punktem. Leżajsk jest dobrze skomunikowanym miastem, a zarazem dzięki obwodnicy tranzytowy ruch kołowy nie przebiega przez centrum. Połączenia komunikacyjne pomiędzy poszczególnymi miejscowościami OF oraz miejscowościami powiatu i województwa zapewnia komunikacja prywatnych przewoźników. Zdecydowana większość autobusowych linii komunikacyjnych koncentruje się w mieście powiatowym – Leżajsku i kierowana jest w kierunku Rzeszowa, Stalowej Woli, Sokołowa Małopolskiego, Łącuta, Przeworska, Sieniawy, Tarnogrodu, Lipin oraz Krzeszowa. Najwięcej połączeń uruchamianych jest przez Przedsiębiorstwo Komunikacji Samochodowej Leżajsk Sp. z o.o. Transport autobusowy należy podzielić na dwa następujące segmenty:

- powiatowe przewozy pasażerskie (niewykraczające poza granice powiatu leżajskiego),
- wojewódzkie i międzywojewódzkie przewozy pasażerskie.

Miasto jest również ważnym ośrodkiem przemysłowym w powiecie. Znajdują się tutaj np.: ZPOW HORTINO Sp. z o.o., Fabryka Maszyn NOWA Sp. z o.o., BMF Polska, Grupa Silikaty Sp. z o.o. Ważnym elementem pejzażu gospodarczego miasta jest działający w jego pobliżu, na terenie sąsiedniej gminy Leżajsk, Park Przemysłowy Gminy Leżajsk. Jako wyodrębniony obszar jest on w pełni uzbrojony i stanowi podstrefę Mieleckiej Specjalnej Strefy Ekonomicznej a także oddział Specjalnej Strefy Ekonomicznej Euro-Park Mielec, oferującej podmiotom gospodarczym szereg możliwości w zakresie dogodnego inwestowania.

Miasto Leżajsk posiada bogate zasoby kulturowo-historyczne. Bardzo ważnym elementem krajobrazu są obiekty zabytkowe. Należy zaznaczyć, że pełne wykorzystanie zasobów kulturowych stanowi podstawową przesłankę rozwoju lokalnego. W ramach dziedzictwa kulturowego wymienić można główne, wzajemnie powiązane grupy: zabytki ruchome, zabytki nieruchome, zabytki archeologiczne. Poniżej przedstawione zostały najważniejsze zabytki z terenu Miasta Leżajska:

- Bazylika pw. Zwiastowania NMP - Klasztor OO. Bernardynów,
- Zespół Dworu Starościńskiego – Muzeum Ziemi Leżajskiej,

- Kościół Parafialny p.w. Trójcy Świętej i Wszystkich Świętych,
- Dawna cerkiew grecko-katolicka p.w. Zaśnięcia Najświętszej Marii Panny - kościół p.w. Jezusa Miłosiernego,
- Ratusz i zespół zabytkowej zabudowy w śródmieściu,
- Pałac Miera,
- Dworek Podstarościch,
- Cmentarz żydowski z XVIII wieku przy ul. Górnej z grobem cadyka, będący miejscem pielgrzymek chasydów z całego świata
- dawna siedziba Towarzystwa Społeczno – Oświatowego „Proświta”.

Istotnym punktem kulturalnym na mapie Leżajska jest: Miejskie Centrum Kultury utworzone w dniu 1 października 2000 w Leżajsku. Jest ono główną placówką kulturalną miasta i pełni bardzo istotną funkcję społeczną. W jego skład wchodzi:

- Biblioteka Publiczna w Leżajsku,
- Dom Kultury w Leżajsku,
- Pracownia Dokumentacji Dziejów Miasta,

Jeżeli chodzi o walory przyrodnicze, to najcenniejszym zasobem środowiskowym znajdującym się w granicach miasta Leżajsk jest rezerwat przyrody „Las klasztorny” o powierzchni 39,49 ha. Stanowi on fragment lasu mieszanego o cechach zespołu naturalnego z bogatą i ciekawą florą, charakteryzującą stosunki przyrodnicze, jakie panowały w dawnej Puszczy Sandomierskiej. Na terenie Miasta Leżajska występują jednak również inne formy ochrony przyrody:

- Europejska Sieć Ekologiczna Natura 2000 - „Dolina Dolnego Sanu”,
- użytki ekologiczne,
- ochrona gatunkowa;

Wskazane powyżej zasoby Miasta Leżajska stanowią o jego znaczącym potencjale rozwojowym. Niniejszy dokument ma za zadanie zwrócić szczególną uwagę na indywidualne cechy gminy, tak aby w ramach zakładanej współpracy ponadlokalnej i dokumentu Strategii LOF realizować jej cele operacyjne w ramach wybranych obszarów strategicznych. Identyfikacja działań indywidualnych miasta w tym zakresie pozwoli na wykorzystanie pełni jego zasobów wewnętrznych i przeciwdziałanie problemom zidentyfikowanym wśród mieszkańców Miasta.

2. Miasto Leżajsk w OSI regionalnych

Zgodnie ze Strategią rozwoju województwa - Podkarpackie 2030, obszary wymagające szczególnego wsparcia w kontekście równoważenia rozwoju powinny otrzymać pomoc prowadzącą do wzmocnienia szans rozwojowych obszarów zagrożonych trwałą marginalizacją w województwie. Realizacja zasady zrównoważonego rozwoju regionu, wymaga od władz kierunkowania działań na zapewnienie mieszkańcom pełnego pakietu możliwości rozwojowych niezależnie od miejsca zamieszkania. Zadaniem niniejszych działań jest identyfikowanie i wzmacnianie czynników rozwojowych obszarów o słabszych perspektywach rozwojowych, wynikających ze struktury społeczno-gospodarczej, peryferyjnego położenia bądź utraty dotychczasowych funkcji. Wśród celów stawianych przed takimi działaniami wymienić należy m.in. zwiększenie zasobów infrastrukturalnych w strategicznych sektorach, zdynamizowanie rozwoju

społeczno-gospodarczego w oparciu o lokalne potencjały, rozwój przedsiębiorczości i innowacyjności, poprawę dostępu do podstawowych usług publicznych, zniwelowanie wykluczenia transportowego.

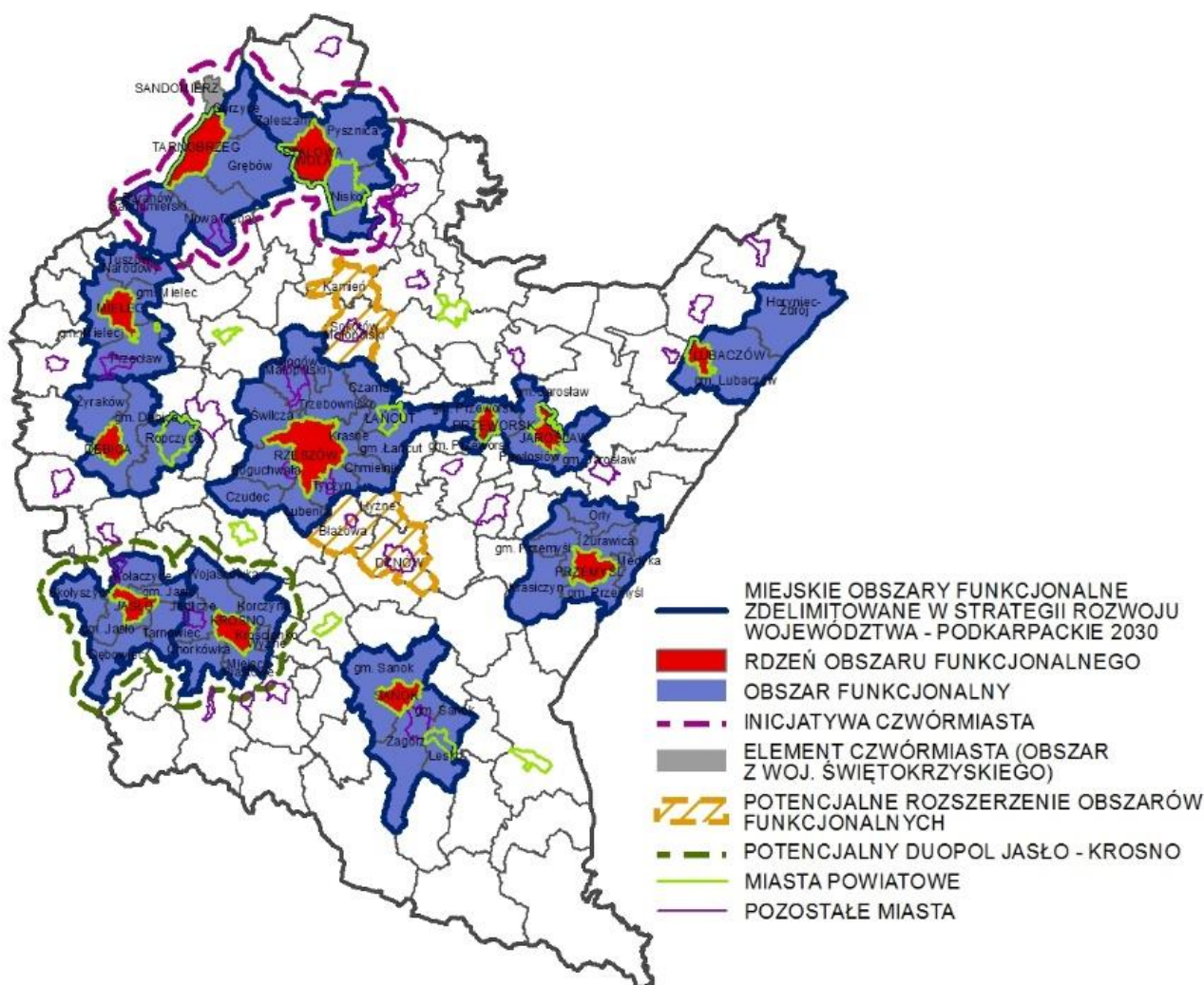
Samorząd Województwa, poza OSI krajowymi, do objęcia specjalnym wsparciem wskazał następujące regionalne obszary strategicznej interwencji: subregionalne bieguny wzrostu i miejskie obszary funkcjonalne; miasta powiatowe i małe; Rzeszów i Rzeszowski Obszar Funkcjonalny; obszary wiejskie; obszary zagrożone trwałą marginalizacją w województwie; obszar Bieszczad; obszar gmin „Błękitnego Sanu”. Wyznaczone OSI będą wspierane z poziomu kraju i regionu za pomocą dedykowanych instrumentów.

Miasto Leżajsk zostało zidentyfikowane jako element Obszarów Strategicznej Interwencji na poziomie regionalnym: miasta powiatowe i małe, obszary zagrożone trwałą marginalizacją w województwie oraz obszar gmin „Błękitnego Sanu”.

Miasta powiatowe i miasta mniejsze

Do niniejszej grupy OSI zalicza się Miasto Leżajsk. Jednak nie ma ono wyznaczonego miejskiego obszaru funkcjonalnego. Zgodnie z postanowieniami strategii wojewódzkiej: miasta powiatowe i mniejsze, pełnią istotną rolę w kreowaniu uwarunkowań społeczno-gospodarczych poza strefami wpływu subregionalnych aglomeracji. Miasta te stanowią swego rodzaju lokalne centra i pełnią funkcje administracyjne oraz gospodarczo-usługowe z ograniczonym zasięgiem oddziaływania (zazwyczaj do granic powiatu). Działania w ramach Obszaru Strategicznej Interwencji zostaną nakierowane na wzmacnianie potencjału tych miast i ich roli w strukturze osadniczej m.in. poprzez: wsparcie w tworzeniu stabilnych podstaw rozwoju, wzrost aktywności gospodarczej i przedsiębiorczej, przemodelowanie rynku pracy, wzrost zatrudnienia, stymulowanie aktywności i zdobywania kompetencji przez społeczność lokalną oraz skuteczne budowanie partnerstw. System wsparcia powinien być zindywidualizowany i spójny z potrzebami i potencjałem danego terytorium.

Wśród zakładanych działań wymienić należy m.in.: poprawę i rozwój warunków prowadzących do dynamizacji przedsiębiorczości w oparciu o potencjalne specjalizacje gospodarcze ośrodka miejskiego, wzmacnianie powiązań funkcjonalnych w celu przywrócenia roli ośrodka w układzie osadniczym, zwiększenie aktywności zawodowej mieszkańców poprzez rozwój kompetencji zawodowych, modernizacja przestrzeni miejskiej umożliwiającej wykorzystanie potencjałów i zasobów miast, w tym turystycznych i wypoczynkowo-rekreacyjnych, poprawę jakości życia mieszkańców poprzez wzrost dostępu do usług publicznych, rozwój kapitału społecznego i wzmocnienie tożsamości regionalnej poprzez zaangażowanie mieszkańców w procesy rozwojowe, poprawa jakości zarządzania poprzez współpracę z innymi samorządami terytorialnymi, podejmowanie działań w zakresie ochrony przyrody i poprawy stanu środowiska, poprawę jakości powietrza poprzez ograniczenie niskiej emisji oraz związanego z nim zjawiska smogu, kreowanie instrumentów przyciągających do osiedlania się w miastach, w szczególności osób młodych i wykształconych, wykorzystanie możliwości programowych i finansowych UE w obszarze polityki miejskiej, dostosowanie sieci usług i zagospodarowania przestrzennego do zmian demograficznych, niwelowanie barier transportowych poprzez rozwój systemów transportu zbiorowego pomiędzy ośrodkami miejskimi, a sąsiednimi obszarami wiejskimi oraz innymi ważnymi ośrodkami miejskimi, rozwój zintegrowanej sieci ścieżek rowerowych, tras rowerowych, jako alternatywy dla przemieszczania się.



Źródło: Strategia rozwoju województwa - Podkarpackie 2030

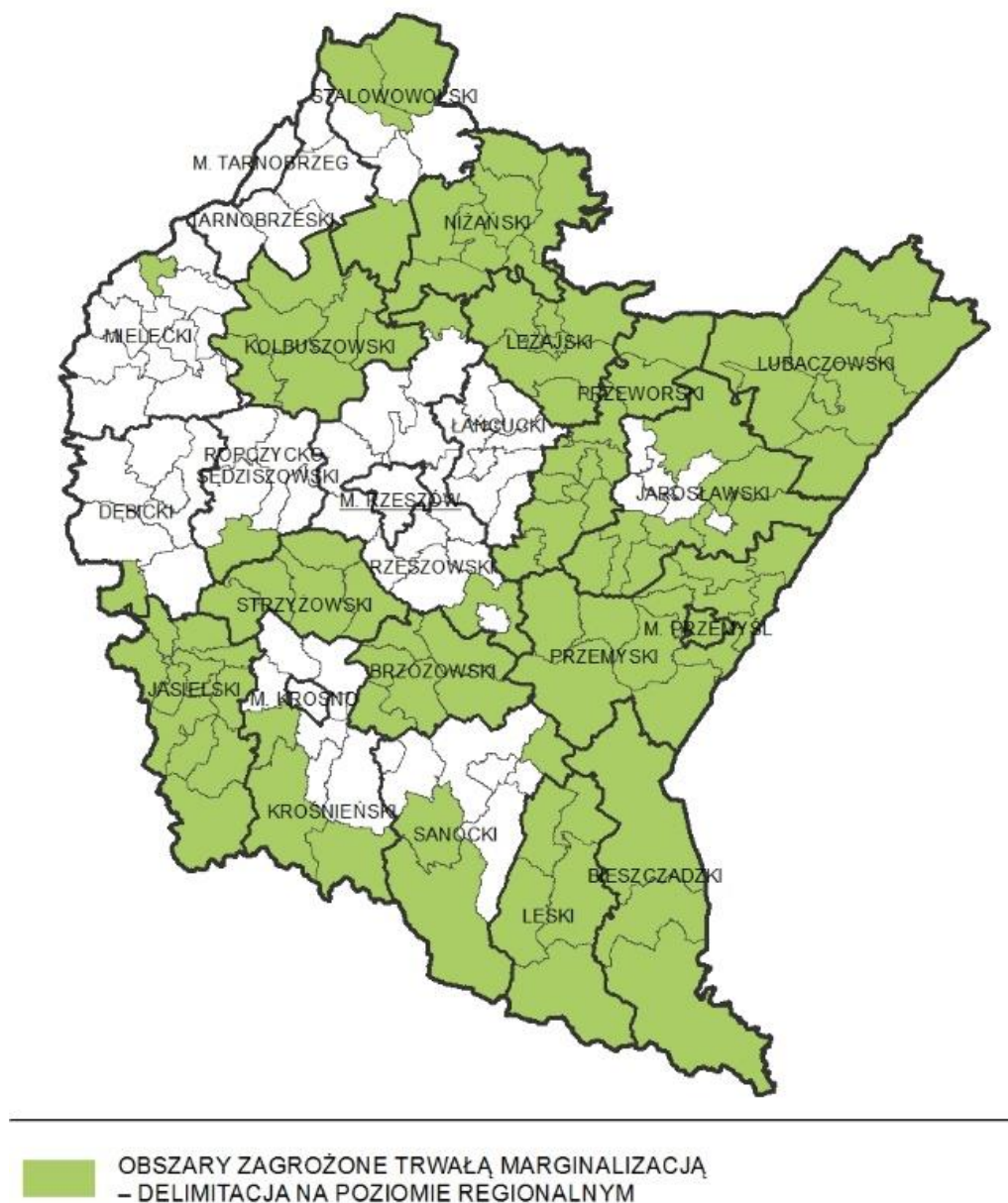
Obszary zagrożone trwałą marginalizacją w województwie

Miasto Leżajsk wchodzi również w skład obszarów zagrożonych trwałą marginalizacją w regionie. Zostały one określone na poziomie powiatów, w oparciu o syntetyczny wskaźnik uwzględniający ich poziom rozwoju społeczno-gospodarczego.

Wśród zakładanych działań możliwych do realizacji w ramach OSI można wskazać np.: rozwój sektora inwestycji prywatnych w oparciu o lokalne zasoby, aktywizację lokalnych inicjatyw gospodarczych i społecznych, poprzez wykorzystanie potencjału podmiotów publicznych, prywatnych, organizacji pozarządowych i mieszkańców, poprawę atrakcyjności inwestycyjnej poprzez zapewnienie przygotowanych terenów inwestycyjnych, pobudzanie procesów rozwojowych poprzez zapewnienie lepszej dostępności komunikacyjnej na zewnątrz, w tym rozwój infrastruktury drogowej łączącej się z węzłami sieci dróg szybkiego ruchu oraz infrastruktury kolejowej, włączenie komunikacyjne obszarów o utrudnionej dostępności, dostosowanie infrastruktury technicznej (energetycznej, telekomunikacyjnej, wodnokanalizacyjnej) i społecznej warunkującej rozwój gospodarczy i wyższą jakość życia mieszkańców, wzmocnienie roli instytucji publicznych jako inicjatora nawiązywania partnerstw, współpracy z innymi instytucjami publicznymi, społeczeństwem i innymi interesariuszami na rzecz rozwoju regionu, ograniczenie skutków peryferyjnego położenia obszarów przygranicznych poprzez wielopłaszczyznowe wykorzystanie możliwego potencjału

współpracy transgranicznej, intensyfikację działań w zakresie ochrony i poprawy stanu i jakości środowiska przyrodniczego.

Mapa 3 – Obszary zagrożone trwałą marginalizacją w województwie podkarpackim

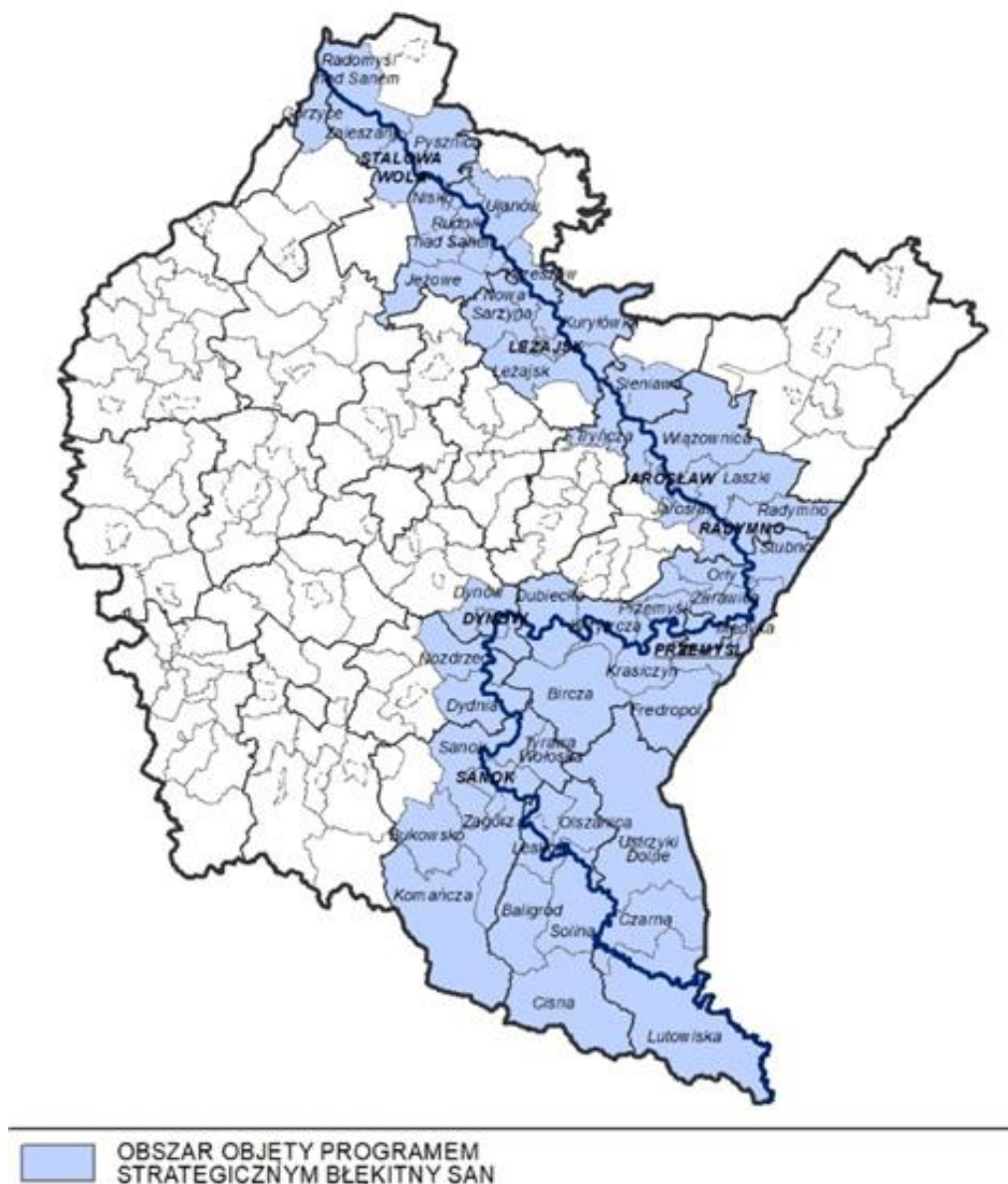


Źródło: Strategia rozwoju województwa - Podkarpackie 2030

Obszar gmin „Błękitnego Sanu”

Miasto Leżajsk zostało wyznaczone również jako JST wchodząca w skład OSI Obszar gmin „Błękitnego Sanu”. Jest to teren bardzo zróżnicowany pod względem walorów środowiska geograficznego oraz warunków prowadzenia działalności gospodarczej. Wspólną cechą obszaru jest położenie wzdłuż biegu rzeki San, stąd wyjątkowość obszaru polega na wspólnym koncentrowaniu uwagi na problematyce gospodarki wodno-kanalizacyjnej oraz możliwości turystycznego wykorzystania rzeki z uwzględnieniem zróżnicowanych warunków przyrodniczych i kulturowych.

Mapa 4 – Gminy „Błękitnego Sanu”



Źródło: Strategia rozwoju województwa - Podkarpackie 2030

Podjęmowane działania będą miały na celu kompleksowe rozwiązanie problemów gospodarki wodno-kanalizacyjnej oraz wykorzystanie atutów dla pobudzenia rozwoju gospodarczego gmin poprzez rozwój infrastruktury turystycznej, w celu poprawy jakości życia mieszkańców. Zakładane działania dotyczą np.: wykorzystania biegu rzeki San dla rozwoju przedsiębiorczości i atrakcyjności turystycznej poprzez wielofunkcyjne wykorzystanie i zagospodarowanie jego brzegów i obszarów nadbrzeżnych, utrzymania walorów środowiska przyrodniczego w zlewni rzeki San poprzez rozwiązanie w sposób skoordynowany problemu gospodarki wodno-ściekowej i składowania odpadów oraz zabezpieczenia obszaru gmin „Błękitnego Sanu” przed zagrożeniem powodziowym.

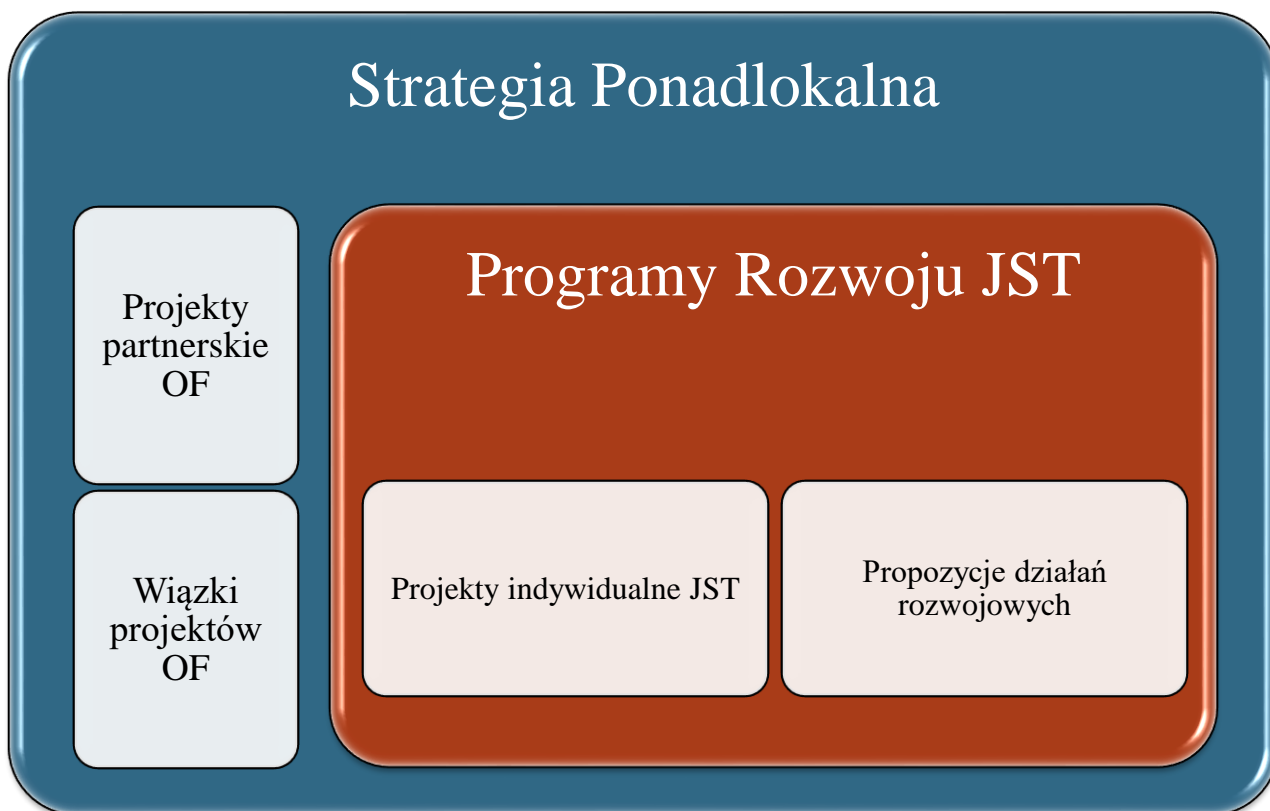
3. System realizacji Programu Rozwoju

Zgodnie z założeniami Strategii Rozwoju Ponadlokalnego Leżajskiego Obszaru Funkcjonalnego, Program Rozwoju Miasta Leżajska jest dokumentem o charakterze wdrożeniowym i operacyjnym. Zawiera on krótką charakterystykę gminy, z uwzględnieniem jej przewag konkurencyjnych, wskazuje na spójności w zakresie planu strategicznego wyznaczonego na poziomie ponadlokalnym oraz listę przedsięwzięć o charakterze indywidualnym, które wpisują się w obszary strategiczne i cele rozwojowe dokumentu wyższego rzędu. Program Rozwoju Miasta Leżajska powstał równoległe do Strategii Rozwoju Ponadlokalnego i jest z nią w pełni zgodny, uszczegóławiając jednocześnie założone cele strategiczne i operacyjne.

Tak opracowany system dokumentów o charakterze strategicznym, stanowił będzie podstawę do ubiegania się o środki zewnętrzne przy realizacji projektów zarówno partnerskich jak i indywidualnych prowadzących do zrównoważonego rozwoju całego obszaru objętego Strategią Rozwoju Ponadlokalnego.

Ponadto w proces wdrażania dokumentów strategicznych w sposób pośredni lub bezpośredni zaangażowani będą lokalni interesariusze. Mieszkańcy obszaru funkcjonalnego, przedsiębiorcy i organizacje pozarządowe byli zaangażowani w proces tworzenia strategii, ale na kolejnych etapach prac mogą być zarówno realizatorami jak i odbiorcami działań wdrożeniowych zaplanowanych w dokumencie strategicznym.

Rysunek 1 – Schemat wdrażania strategii ponadlokalnej



Źródło: opracowanie własne.

Dobór instrumentów realizacyjnych opiera się na ocenie potrzeb i problemów - dokonanej na podstawie diagnozy stanu wyjściowego oraz oceny efektywności i skuteczności dotychczasowych działań podejmowanych przez poszczególne jednostki samorządu terytorialnego. Zaplanowane przedsięwzięcia realizacyjne są ukierunkowane na usuwanie zidentyfikowanych na etapie

diagnostycznym niedoborów lub barier hamujących zrównoważony rozwój terytorialny. Wskazanie konkretnych mechanizmów wdrażania strategii na poziomie ponadlokalnym i lokalnym jest ważne. To właśnie dzięki nim realizacja zaplanowanej interwencji przez wszystkie podmioty może przebiegać spójnie, tworząc efekt synergii.

4. Spójność ze Strategią Ponadlokalną LOF

Wyznaczone w Strategii Rozwoju Ponadlokalnego LOF dwa poziomy realizacji przedsięwzięć, odpowiadające założeniom wizji oraz zaprojektowanych celów strategicznych i operacyjnych mają na celu wykorzystanie wszystkich potencjałów jednostek samorządu terytorialnego wchodzących w skład LOF. Poziom pierwszy został uszczegółowiony w ramach Strategii Ponadlokalnej LOF. Zgodnie z założeniami ma on charakter ponadlokalny, planistyczny i strategiczny. Odnosi się wprost do postanowień niniejszego dokumentu. Jednocześnie zawiera zbiór przedsięwzięć wspólnych dla kilku Partnerów. Na poziomie ponadlokalnym będą to m.in. projekty partnerskie, czy też wiązki projektów finansowane z różnych źródeł, w tym szczególnie z wykorzystaniem środków UE. Poprzez projekt partnerski rozumie się przedsięwzięcia podejmowane przez kilka JST, realizowane na rzecz mieszkańców obszaru funkcjonalnego, wykraczające zasięgiem oddziaływania poza teren jednej gminy. Wiazki projektów to zbiór działań realizowanych jednocześnie przez różne jednostki samorządu terytorialnego, w tym samym obszarze tematycznym, prowadzący do osiągnięcia wspólnych celów.

Drugi poziom został określony jako Programy Rozwoju poszczególnych JST. W niniejszym rozdziale zwrócono szczególną uwagę na spójność pomiędzy obydwoma dokumentami strategicznymi. Kolejne podrozdziały pokazują w jaki sposób wykorzystano zapisy SRP LOF w zakresie: analizy SWOT, wizji rozwoju, obszarów strategicznych i celów rozwojowych oraz kierunków działań w zakresie formułowania zapisów Programu Rozwoju. Należy również zaznaczyć, że każdy z wymienionych elementów wskazuje na pełną spójność z dokumentem nadrzędnym, każdorazowo jednak podkreślając indywidualny charakter Miasta Leżajska jako członka Partnerstwa Leżajskiego Obszaru Funkcjonalnego.

4.1. Analiza SWOT

Analiza SWOT bazuje na wnioskach z przeprowadzonej diagnozy społecznej, gospodarczej i przestrzennej oraz wynikach ankiety przeprowadzonej wśród mieszkańców i lokalnych interesariuszy w ramach prac nad Strategią Ponadlokalną LOF. Na tej podstawie zidentyfikowano poszczególne elementy na które składa się analiza SWOT dedykowana dla Miasta Leżajska. Wybrano wyłącznie cechy charakterystyczne dla Miasta Leżajska. Takie podejście zapewnia pełną zgodność Programu Rozwoju z SRP LOF.

Zgodnie z metodologią prac nad analizą SWOT, kolejnym etapem była ocena ważności poszczególnych czynników i wybór tych, które pełnią najistotniejszą rolę gminy. Obydwa etapy zostały zrealizowane z udziałem kluczowych interesariuszy lokalnych. Należy również zwrócić uwagę na relacje zachodzące pomiędzy poszczególnymi elementami analizy SWOT. Taką uporządkowaną analizę stopnia oddziaływania poszczególnych czynników na siebie traktuje się jako punkt wyjścia do wyboru obszarów strategicznych i celów rozwojowych dla Miasta Leżajska.

Tabela 2 – Analiza SWOT

SILNE STRONY	SŁABE STRONY
<ul style="list-style-type: none"> ▪ walory przyrodnicze i krajobrazowe ▪ dziedzictwo kulturowe i zabytki ▪ obiekty sportowo-rekreacyjne ▪ aktywność społeczna ▪ stosunkowo wysoki poziom nasłonecznienia ▪ bogata oferta edukacyjna ▪ sprawne organizacje pozarządowe ▪ położenie w bliskim sąsiedztwie ważnych szlaków komunikacyjnych 	<ul style="list-style-type: none"> ▪ niewykorzystany potencjał turystyczny i słaba infrastruktura turystyczna ▪ deficyt budownictwa wielorodzinnego ▪ stan bazy oświatowej ▪ niewykorzystany potencjał OZE ▪ stan techniczny cieków wodnych odprowadzających wody opadowe z terenu miasta ▪ niska świadomość ekologiczna
SZANSE	ZAGROŻENIA
<ul style="list-style-type: none"> ▪ rozbudowa przestrzeni dla aktywnego wypoczynku ▪ odpowiednia promocja obszaru ▪ wykorzystanie walorów przyrodniczych ▪ rozwój turystyki ▪ rozwój energii ze źródeł odnawialnych ▪ poprawa jakości przestrzeni publicznej ▪ rozwój oferty kulturalnej ▪ cyfryzacja usług ▪ utworzenie ośrodków wsparcia seniorów ▪ nowe programy pomocowe 	<ul style="list-style-type: none"> ▪ niestabilność przepisów prawa ▪ „starzenie się” społeczeństwa ▪ zanieczyszczenie środowiska ▪ niska aktywność społeczna ▪ chuligaństwo ▪ degradacja przestrzeni publicznej ▪ migracja osób młodych

Źródło: opracowanie własne

4.2. Wizja Rozwoju

Na podstawie analizy danych statystycznych oraz danych otrzymanych od siedmiu jednostek samorządu terytorialnego, eksperci zewnętrzni opracowali diagnozę stanu obecnego. Wnioski z dokonanej analizy posłużyły do identyfikacji mocnych i słabych stron oraz czynników sukcesu i ewentualnej porażki realizacji Strategii Rozwoju Ponadlokalnego. Działania te, były poddane również ocenie mieszkańców obszaru. Zidentyfikowane problemy, szanse rozwojowe i zagrożenia po uwzględnieniu silnych stron i potencjałów obszaru doprowadziły do sformułowania wizji, która ma zostać osiągnięta w wyniku realizacji strategii ponadlokalnej. Bazując na tym samym zbiorze informacji, można również określić wizję rozwoju dedykowaną poszczególnym jednostkom samorządu terytorialnego na poziomie lokalnym. Pozwoli to wówczas zapewnić pełną spójność pomiędzy dokumentami strategicznymi. Można zatem stwierdzić, że wizja sformułowana dla Miasta Leżajska brzmi następująco:

Miasto Leżajsk jako jednostka samorządu terytorialnego tworząca Leżajski Obszar Funkcjonalny aktywnie realizuje przedsięwzięcia indywidualne i współdziała z innymi jednostkami na rzecz rozwoju obszaru, wzmocnienia aktywności społecznej i gospodarczej, opierając swoją aktywność o zasady partnerstwa i zintegrowanego rozwoju oraz kompleksowość interwencji zgodnie z myślą zrównoważonego rozwoju i poszanowania środowiska naturalnego.

Sformułowana wizja strategiczna przedstawia obraz Miasta Leżajska jako atrakcyjnego miejsca do życia o bogatych walorach przyrodniczych i krajobrazowych. Mieszkańcy mają zapewniony wysoki poziom życia w nowoczesnym, bezpiecznym, rozwiniętym gospodarczo, ale jednocześnie czystym i ekologicznym środowisku. Walorem Miasta Leżajska jest również położenie w bliskim sąsiedztwie ważnych szlaków komunikacyjnych. Przedstawiciele władz samorządowych widząc korzyści ze współpracy powinni ją aktywnie inicjować, udoskonalać i rozszerzać na nowe dziedziny. Wizja podkreśla więc, że Miasto Leżajsk i cały obszar funkcjonalny zamieszkują ludzie aktywni, otwarci, serdeczni, którzy są świadomi bogatego dziedzictwa kulturowego i wraz z władzami lokalnych samorządów dbają o zrównoważony rozwój dla wspólnych korzyści.

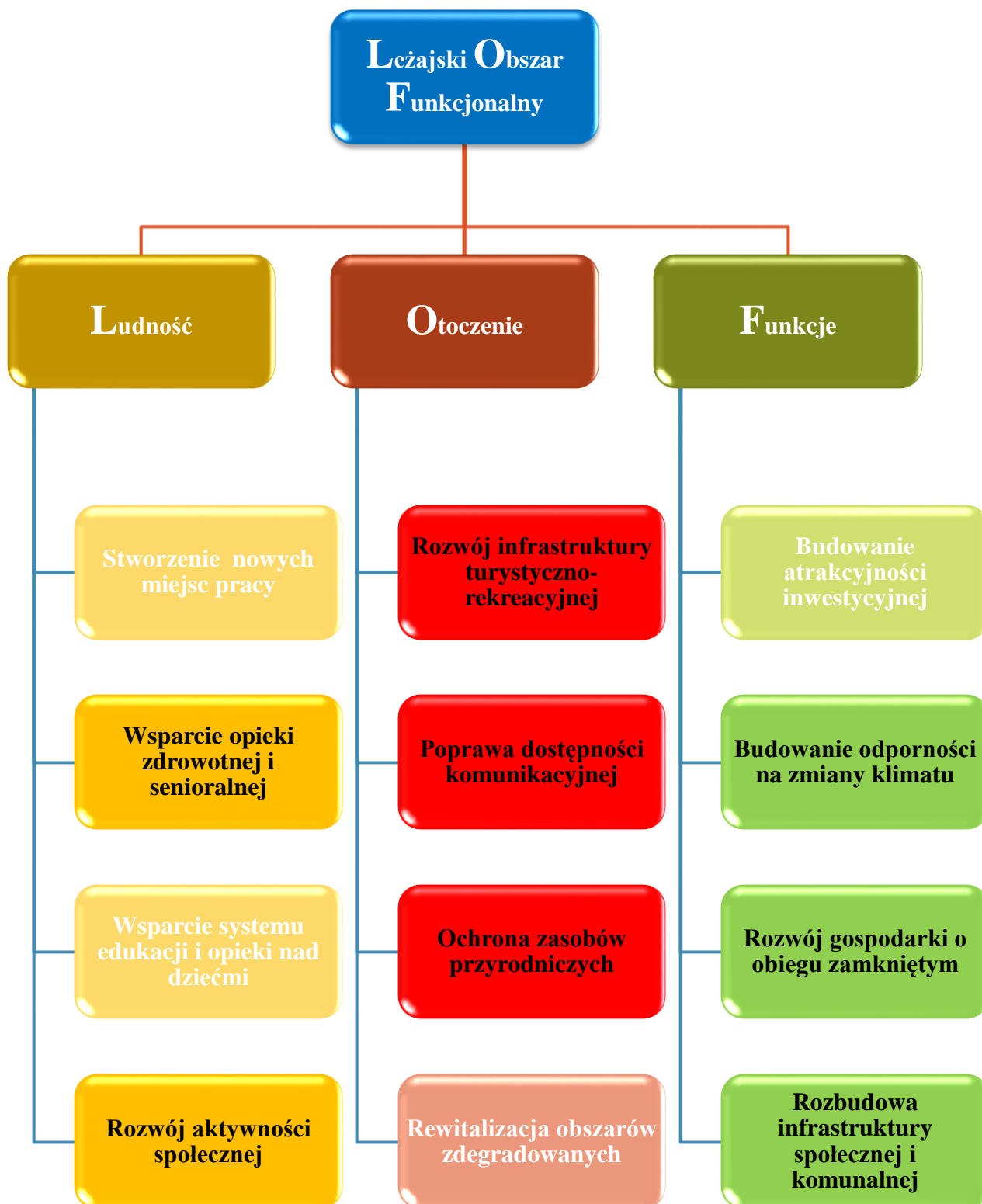
4.3. Obszary strategiczne i cele operacyjne

W nawiązaniu do sformułowanej wizji, zaproponowano trzy obszary strategiczne oraz uszczegóławiające je cele operacyjne. Cele określone są w wymiarze społecznym, gospodarczym i przestrzennym. Opisują przejście od sytuacji wyjściowej do sytuacji pożądaney. Odpowiadają one na potrzeby rozwojowe Leżajskiego Obszaru Funkcjonalnego oraz mają stanowić odpowiedź na problemy i potencjały obszaru. Identyfikacja kluczowych zmian niezbędnych do realizacji założonych celów rozwojowych pozwoli na określenie najważniejszych kierunków interwencji, a następnie instrumentów realizacyjnych (w tym projektów).

Struktura celów w Strategii Rozwoju Ponadlokalnego Leżajskiego Obszaru Funkcjonalnego tworzy logicznie powiązany, spójny system odpowiadający na poszczególne kategorie problemowe. Realizacja zaplanowanych kierunków działań powinna zapewniać osiągnięcie celów operacyjnych wskazanych w ramach trzech celów strategicznych. Należy również zaznaczyć, że kierunki działań planowane w ramach poszczególnych celów wzajemnie się przenikają i uzupełniają. Niejednokrotnie będą mogły zostać zrealizowane dzięki zintegrowanym projektom wzmocniając tym samym możliwość uzyskania efektu synergii.

W przypadku Programu Rozwoju Miasta Leżajska należy zwrócić uwagę na fakt, że korzysta on z założeń dotyczących obszarów strategicznych i celów operacyjnych określonych na poziomie ponadlokalnym. Cele najistotniejsze z punktu widzenia Miasta Leżajska zostały zaznaczone na poniższym rysunku. W obszarze strategicznym Ludność są to cele: Wsparcie opieki zdrowotnej i senioralnej oraz Rozwój aktywności społecznej. W zakresie Obszaru Otoczenie wybrano cele: Rozwój infrastruktury turystyczno-rekreacyjnej, Poprawa dostępności komunikacyjnej, Ochrona zasobów przyrodniczych. Natomiast w Obszarze Funkcje wskazano na cele: Budowanie odporności na zmiany klimatu, Rozwój gospodarki o obiegu zamkniętym, Rozbudowa infrastruktury społecznej i komunalnej.

Rysunek 2 – Układ obszarów strategicznych i celów operacyjnych



Źródło: Opracowanie własne.

4.4. Kierunki działań

Kierunki działań oznaczają zakres niezbędnych interwencji, które powinny być podejmowane wspólnie przez samorząd oraz jego partnerów publicznych, społecznych i gospodarczych. Odpowiadają na pytanie „co należy zrobić?”, aby w ramach wybranych obszarów strategicznych osiągnąć założone cele operacyjne. Kierunki działań (zwane też zadaniami, działaniami, kierunkami interwencji – w zależności od stopnia ich szczegółowości) są podstawą wdrażania strategii. Wskazanie kierunków działań lub tam, gdzie to jest możliwe, konkretnych działań jest zatem bardzo istotnym elementem prac. Niniejszy podrozdział zawiera zbiór kierunków działań określonych na poziomie ponadlokalnym. Jednocześnie pogrubioną czcionką zaznaczono w poniższej tabeli kierunki działań w obszarach strategicznych i celach operacyjnych najistotniejszych z punktu widzenia Miasta Leżajska.

Tabela 3 – Układ Celów Operacyjnych i Kierunków działań

	Cel Operacyjny	Kierunki działań
Obszar Strategiczny 1 - Ludność	1.1. Stworzenie nowych miejsc pracy	<ul style="list-style-type: none"> ✓ Udogodnienia dla rozwoju małych i średnich firm. ✓ Akademia Rozwoju - cykl szkoleń/seminariów, wizyt studyjnych, debat związanych z trendami i współczesną wiedzą w zakresie zrównoważonego rozwoju i rozwoju przedsiębiorczości ze szczególnym uwzględnieniem obszarów wiejskich. ✓ Wzmocnienie ośrodka wsparcia przedsiębiorczości - zapewnienie dostępu osobom zamierzającym podjąć działalność gospodarczą i mikro firmom do informacji, doradztwa, szkoleń i preferencyjnych środków na rozwój. ✓ Wzmocnienie Funduszu dla Przedsiębiorczych - lokalnego funduszu udzielającego preferencyjnych pożyczek mikro firmom na rozwój działalności. ✓ Lepsze powiązanie przedsiębiorców poszukujących pracowników ze społecznością, szkołami, GOPS'ami i PUP. ✓ Program wsparcia rolnictwa. ✓ Inkubator przedsiębiorczości - "wylęgarnia" inicjatyw gospodarczych i miejsce zdobywania doświadczeń w działalności gospodarczej - w sferze usług i drobnej wytwórczości. ✓ Uzbrojenie terenów inwestycyjnych. ✓ Utworzenie „Centrum Obsługi Przedsiębiorców” i skupienie kwestii rozwoju przedsiębiorczości w jednej instytucji.
	1.2. Wsparcie opieki zdrowotnej i senioralnej	<ul style="list-style-type: none"> ✓ Promocja zdrowego żywienia opartego na zasadach zbilansowanego odżywiania z wykorzystaniem produktów lokalnych. ✓ Stworzenie nowych i rozwój istniejących klubów seniora.

	<ul style="list-style-type: none"> ✓ Stworzenie punktów medycznych dla poprawienia sytuacji dostępności do służby zdrowia. ✓ Wsparcie zakładu aktywności zawodowej niepełnosprawnych. ✓ Rozwój usług opiekuńczych dla osób starszych z pełnym spektrum usług rehabilitacji. ✓ Otwarcie nowych i rozwój obecnych domów dziennego pobytu seniorów. ✓ Kursy dla seniorów w ramach obsługi komputerów oraz e-urzędów. ✓ Profilaktyka i skuteczne reagowanie na problemy społeczne. ✓ Budowa specjalnego ośrodka szkolno-wychowawczego dla uczniów ze specjalnymi potrzebami. ✓ Rozwój usług służby zdrowia w zakresie psychologii i psychiatrii.
1.3. Wsparcie systemu edukacji i opieki nad dziećmi	<ul style="list-style-type: none"> ✓ Organizowanie dla dzieci zajęć dodatkowych dostosowanych do wieku (rozwijanie zainteresowań, poprawa sprawności fizycznej, doświadczenia naukowe, matematyka, zajęcia na basenie itp.) ✓ Rozwój szeroko pojętej opieki nad dziećmi, głównie żłobków i przedszkoli - przynajmniej jeden w każdej z gmin. ✓ Rozwój szkolnictwa na poziomie ponadpodstawowym – zapewniając naukę zawodów poszukiwanych na rynku pracy. ✓ Cyfryzacja szkół. ✓ Rozbudowa i modernizacja infrastruktury szkolnej i ich wyposażenie. ✓ Rozwój wyspecjalizowanego szkolnictwa zawodowego i technicznego.
1.4. Rozwój aktywności społecznej	<ul style="list-style-type: none"> ✓ Kultywowanie kultury, która jest naszym dziedzictwem i szansą ✓ Tworzenie wspólnych międzygminnych cyklicznych wydarzeń kulturalnych. ✓ Tworzenie miejsc spotkań publicznych ✓ Budowa wspólnych miejsc rekreacji i wypoczynku jako nowy sposób spędzania wspólnego czasu ✓ Stworzenie wspólnych wydarzeń kulturalnych ✓ Tworzenie nowych form spędzania wolnego czasu dla młodzieży ✓ Ogólna integracja mieszkańców danej gminy każdej grupy wiekowej z mieszkańcami samorządów partnerskich, poprzez wspólne spotkania seniorów, KGW, OSP, grup artystycznych, wspólne turnieje piłkarskie dla dzieci, młodzieży i innych drużyn np. oldbojów.

2.1. Rozwój infrastruktury turystyczno-rekreacyjnej

- ✓ Opracowanie i wykonanie szlaków rowerowych z uwzględnieniem zbiorników wodnych na terenie LOF
- ✓ W okresie letnim zorganizowanie dodatkowej oferty kulturalnej dostosowanej do warunków atmosferycznych
- ✓ Stworzenie zintegrowanej oferty turystycznej
- ✓ Budowa tras rowerowych i ścieżek/szlaków pieszych przez powiat leżajski
- ✓ Rozwój bazy turystycznej w oparciu o własne zasoby naturalne i środowiskowe
- ✓ Wykorzystanie terenów zielonych w celach turystycznych i promocji wolnego czasu w sposób aktywny
- ✓ Tworzenie i rozwój infrastruktury do spływów kajakowych pontonowych itp. Sanem i Wisłokiem.
- ✓ Przywrócenie świetności zapomnianym i zaniedbanym obiektom kultury turystyki i rekreacji oraz wspólna promocja takich obiektów ze wszystkich gmin, umożliwiającą kompleksowe odwiedzanie znajdujących się w nich atrakcji.
- ✓ Pozyskanie inwestora na stworzenie parku rozrywki typu Energylandia, Baltów itp.
- ✓ Budowa lub modernizacja istniejących kąpielisk po jednym na terenie współpracujących gmin oraz budowa ścieżek rowerowych łączących je.
- ✓ Budowa atrakcji jako inwestycji przyciągających turystów.
- ✓ Aplikacja mobilna w zakresie turystyki - baza noclegowa, atrakcje, ścieżki rowerowe, konkretne propozycje jednodniowych wypadów.
- ✓ Budowa zbiornika wodnego: na rzece Malinianka we wsi Jelna, na rzece Lubinka we wsi Piskorowice oraz budowa zbiorników wodnych na rzece Błotnia we wsi Giedlarowa.
- ✓ Wypożyczalnia rowerów lub innych pojazdów napędzanych siłą mięśni na terenie całego powiatu co umożliwiłoby zwiedzanie szlaków.
- ✓ Zagospodarowanie otoczenia zalewu FLORYDA
- ✓ Zagospodarowanie przestrzeni brzegów Sanu na potrzeby turystyki.
- ✓ Budowa wioski tematycznej/skansenu stworzenie kompleksowej oferty dla turystów.
- ✓ Stworzenie infrastruktury do turystyki camperowej.
- ✓ Współpraca z gminami poza terytorium LOF np.: Krzeszów, Biszcza.

<p>2.2. Poprawa dostępności komunikacyjnej</p>	<ul style="list-style-type: none"> ✓ Wspólne inwestycje drogowe poprawiające dostępność komunikacyjną. ✓ Transport publiczny w obrębie obszaru - połączenia pomiędzy gminami i do Leżajska. ✓ Zwiększenie liczby połączeń kolejowych i autobusowych w obrębie powiatu leżajskiego. ✓ Budowa ścieżek rowerowych wraz z chodnikami dla pieszych łączących gminy. ✓ Wspólne starania wszystkich organów o połączenie komunikacyjne z przyszłym węzłem dróg S19 i S74 „Zapacz”. ✓ Dążenie do budowy łącznika przyszłej linii kolejowej 58 w Łętowni nie tylko dla kierunku Stalowowolskiego, ale także Powiatu Leżajskiego w celu stworzenia nowej siatki połączeń regionalnych. ✓ Projekt polegający na poprawie infrastruktury drogowej całego powiatu poprzez poprawę jakości dróg lokalnych i budowę chodników, szczególnie na obszarach wiejskich. ✓ Zabieganie o przedłużenie drogi ekspresowej S74 do Jarosławia. ✓ Budowa i modernizacja obiektów mostowych. ✓ Budowa, rozbudowa i modernizacja parkingów w tym parkingi typu P+R (park & ride). ✓ Ekologiczna (elektryczna), a jednocześnie rentowna komunikacja. ✓ Stworzenie powiatowego komunikacyjnego węzła postojowo-przesiadkowego. ✓ Budowa i modernizacja dróg na terenach rolniczych (polnych) jako poprawa infrastruktury drogowej i turystycznej. ✓ Rozwój infrastruktury kolejowej: połączenia do Lublina, Rzeszowa, trasa Rozwadów – Przeworsk.
<p>2.3. Ochrona zasobów przyrodniczych</p>	<ul style="list-style-type: none"> ✓ Kampanie na rzecz ochrony środowiska. ✓ Podejmowanie inicjatyw na rzecz poprawy jakości powietrza w miejscowościach, w których działają przedsiębiorstwa przemysłowe oraz zmniejszających niską emisję na terenie LOF. ✓ Rewitalizacja istniejących zbiorników wodnych - wskazanie i eliminacja źródła zanieczyszczenia zbiornika oraz wykorzystanie potencjału turystycznego miejsc. ✓ Budowanie świadomości ekologicznej w celu ograniczenia zanieczyszczenia wód. ✓ Uregulowanie koryt rzek na terenie LOF.

		<ul style="list-style-type: none"> ✓ Ochrona różnorodności biologicznej obszarów kluczowych. ✓ Wsparcie obszarów chronionych, parków krajobrazowych itp. ✓ Inwestycje w przyjazne miejsca rekreacji z wykorzystaniem zasobów przyrody. ✓ Inwestycje w zielen miejską i przestrzenie publiczne. ✓ Inwestycje w zielen w zagospodarowanie przestrzeni publicznych. ✓ Wykorzystanie potencjału Zmysłowskiego Obszaru Krajobrazu Chronionego z uwzględnieniem wymogów ochrony środowiska.
	2.4 Rewitalizacja obszarów zdegradowanych	<ul style="list-style-type: none"> ✓ Wsparcie dziedzictwa kulturowego i historycznego regionu. ✓ Rewitalizacja zabytków i wykorzystanie w celach turystycznych. ✓ Remont budynków użyteczności publicznej i udostępnianie ich na różne projekty i spotkania społeczne. ✓ Wsparcie społeczności zamieszkałej na obszarach zdegradowanych. ✓ Rewitalizacja i modernizacja budynków użyteczności publicznej z wykorzystaniem na cele publiczne zdegradowanych obiektów. ✓ Rozwiązanie kwestii związanych ze strukturą agrarną obszaru, przekształcenia i scalenia działek.
Obszar Strategiczny 3 - Funkcje	3.1. Budowanie atrakcyjności inwestycyjnej	<ul style="list-style-type: none"> ✓ Aktualizacja Miejscowych Planów Zagospodarowania Przestrzennego i wyznaczenie miejsc dla zabudowy wielomieszkaniowej, jednorodzinnej oraz terenów inwestycyjnych i rekreacyjnych. ✓ Wyznaczenie i uzbrojenie strefy inwestycyjnej wraz z zaproszeniem do współpracy dużych firm produkcyjnych z zachowaniem bezpiecznych odległości od istniejącej zabudowy mieszkalnej oraz przepisów o OŚ. ✓ Promocja regionu i wspólne pozyskiwanie inwestorów dla obszaru. ✓ Promocja i rozszerzenie strefy ekonomicznej. ✓ Wspólny projekt promowania regionu na targach turystycznych i inwestycyjnych. ✓ Wspólne pozyskiwanie sponsorów. ✓ Stworzenie marki wody mineralnej regionu.
	3.2. Budowanie odporności na zmiany klimatu	<ul style="list-style-type: none"> ✓ Wsparcie inwestycji w OZE dla obszarów i budynków użyteczności publicznej, oraz budynków jednorodzinnych. ✓ Wspólna farma fotowoltaiczna. ✓ Farma wiatrowa - wzgórze ciągnące się przy dolinie Sanu od Rzuchowa do Tarnawca.

	<ul style="list-style-type: none"> ✓ Budowa wałów przeciwpowodziowych i zbiorników retencyjnych oraz regulacja rzek. ✓ Promocja w zakresie odnawialnych źródeł energii. ✓ Budowa i modernizacja urządzeń melioracyjnych. ✓ Inwestycje w zielono-niebieską infrastrukturę. ✓ Mała retencja i zagospodarowanie wód opadowych. ✓ Wsparcie służb odpowiadających za bezpieczeństwo mieszkańców. ✓ Tworzenie wspólnej marki regionu.
3.3. Rozwój gospodarki o obiegu zamkniętym	<ul style="list-style-type: none"> ✓ Budowa sieci kanalizacyjnej. ✓ Wspólna gospodarka odpadami i budowa/rozbudowa PSZOK. ✓ Współdziałanie na rzecz poprawy zagospodarowania odpadów. ✓ Wspólne budowanie świadomości ekologicznej oraz edukacja w celu zapobiegania wyrzucaniu śmieci do lasów, rowów. ✓ Edukacja w zakresie skutecznej segregacji odpadów. ✓ Likwidacja nielegalnych wysypisk śmieci. ✓ Budowa sieci monitoringu miejsc najbardziej zagrożonych zanieczyszczeniem środowiska.
3.4. Rozbudowa infrastruktury społecznej i komunalnej	<ul style="list-style-type: none"> ✓ Rozwój infrastruktury sportowej. ✓ Rozwój budownictwa wielorodzinnego. ✓ Rozwój infrastruktury sieci szerokopasmowego Internetu. ✓ Odremontowanie i budowa placów zabaw. ✓ Rozwój sieci wodno-kanalizacyjnej, energetycznej, gazowej. ✓ Budowa lekkoatletyczno-piłkarskiego kompleksu sportowego w Leżajsku. ✓ Przekształcenie terenów rolnych o niskiej jakości na budowlane. ✓ Budowa mieszkań, osiedli domów jednorodzinnych w Mieście Leżajsk wpływających na zaspokojenie popytu. ✓ Budowa, rozbudowa, modernizacja infrastruktury komunalnej. ✓ Budowa i rozbudowa zintegrowanego systemu monitoringu. ✓ Rozbudowa i modernizacja sieci oświetlenia ulicznego. ✓ Cyfryzacja administracji.

Zródło: Opracowanie własne.

Diagnoza stanu obecnego

Dostępność komunikacyjna i transportowa jest jednym z kluczowych elementów wpływających na rozwój danego obszaru, stanowiącym o jego potencjale ekonomicznym. Podstawowy układ komunikacji LOF tworzą:

- a) droga krajowa nr 77 Lipnik- Przemyśl,
- b) drogi wojewódzkie:
 - 875 Mielec - Kolbuszowa - Sokołów Małopolski – Leżajsk,
 - 877 Naklik - Leżajsk - Łańcut - Dylągówka – Szklary,
 - 835 Lublin–Przeworsk–Grabownica Starzeńska.

oraz drogi powiatowe i gminne. Istotnym elementem infrastruktury drogowej jest również bliskie połączenie do węzła komunikacyjnego autostrady A4.

Połączenia komunikacyjne pomiędzy poszczególnymi miejscowościami OF oraz miejscowościami powiatu i województwa zapewnia komunikacja prywatnych przewoźników. Zdecydowana większość autobusowych linii komunikacyjnych koncentruje się w mieście powiatowym – Leżajsku i kierowana jest w kierunku Sokołowa Małopolskiego, Łańcuta, Przeworska, Sieniawy, Tarnobrodu, Lipin oraz Krzeszowa. Najwięcej połączeń uruchamianych jest przez Przedsiębiorstwo Komunikacji Samochodowej Leżajsk Sp. z o.o.. Transport autobusowy należy podzielić na 2 segmenty:

- powiatowe przewozy pasażerskie (niewykraczające poza granice powiatu leżajskiego),
- wojewódzkie i międzywojewódzkie przewozy pasażerskie.

Miasto Leżajsk, w zakresie organizacji transportu publicznego określiło przystanki komunikacyjne, których jest właścicielem lub zarządzającym (Uchwała Nr V/18/15 Rady Miejskiej w Leżajsku ze zmianami) oraz określa warunki i zasady korzystania z tych przystanków. W 2023 r. na terenie miasta znajdowało się 14 przystanków komunikacyjnych. Oprócz przystanków gminnych na terenie miasta znajdowały się przystanki zarządzane przez Podkarpacki Zarząd Dróg Wojewódzkich w Rzeszowie (2 przystanki) oraz Zarząd Dróg Powiatowych w Leżajsku (2 przystanki). Łącznie na terenie miasta znajdowało się 20 przystanków z których korzystało 10 przewoźników realizujących usługi komunikacyjne.

W zakresie dostępności komunikacyjnej zdecydowana większość kursów wykonywana jest w dni robocze szkolne, kosztem weekendów i dni świątecznych. Jest to tendencja dość typowa dla prywatnych przedsiębiorstw komunikacyjnych, które w dni wolne, a szczególnie święta i niedziele znacznie ograniczają ofertę przewozową. Dostępność komunikacyjna jest jedną z podstawowych barier przestrzennych osób o specjalnych potrzebach zamieszkujących obszary wiejskie. Głównym węzłem komunikacyjnych OF jest miasto Leżajsk – stanowiące centrum społeczno – gospodarcze i siedzibę powiatu leżajskiego. Drugie miasto - Nowa Sarzyna to kolejne centrum przesiadkowe OF.

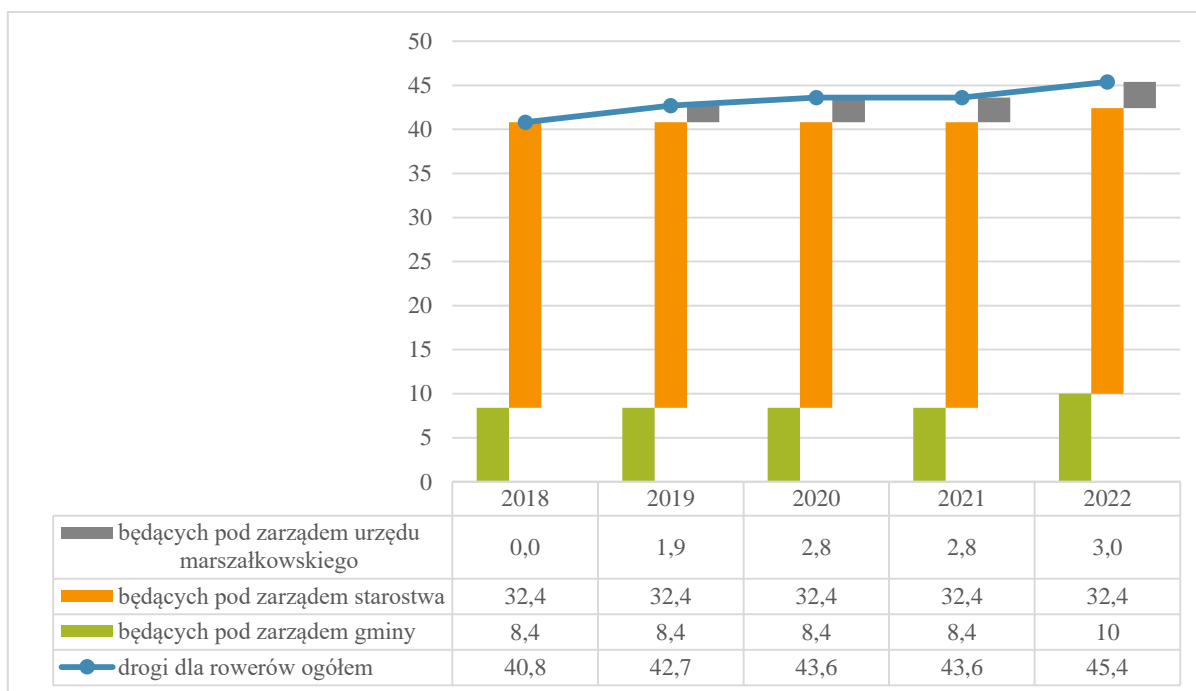
Infrastruktura w zakresie dostępności komunikacyjnej nie jest rozłożona równomiernie wśród JST tworzących LOF. Natomiast stan istniejącej infrastruktury drogowej wymaga nakładów finansowych. Należy również zaznaczyć, że dostępność komunikacyjna i braki w jej infrastrukturze

są jedną z podstawowych barier przestrzennych osób o specjalnych potrzebach zamieszkujących obszary wiejskie.

Przez teren OF przebiega jedna linia normalnotorowa: linia kolejowa nr 68 Lublin –Leżajsk –Przeworsk. Jest to linia znaczenia pierwszorzędnej, częściowo dwutorowa, częściowo zelektryfikowana. Na obszarze powiatu leżajskiego dwutorowa od stacji Grodzisko Dolne w stronę Lublina, całkowicie zelektryfikowana. Na linii 68 prowadzony jest regionalny ruch pasażerski, nie jest prowadzony ruch pociągów pospiesznych. Linię obsługują: 3 stacje kolejowe oraz 3 przystanki kolejowe: Nowa Sarzyna, Leżajsk, Grodzisko Dolne – stacja oraz Nowa Sarzyna Kolonia, Jelna, Wierzawice – przystanek kolejowy.

Jeżeli chodzi o infrastrukturę rowerową, to zgodnie z danymi GUS, na terenie LOF w 2022 r. było ich 45,4 km, z czego najwięcej (32,4 km) znajdowało się pod zarządem starostwa powiatowego. Należy zauważyć, że na przestrzeni lat 2018-2022 rozwój ścieżek rowerowych był systematyczny, jednak dość powolny. W tym czasie powstało tylko 4,6 km dróg dla rowerów. Zadziało się to ze względu na wzrost długości ścieżek znajdujących się pod zarządem gmin i urzędu marszałkowskiego. Należy zatem podjąć działania prowadzące do poprawy sytuacji w niniejszym zakresie.

Rysunek 3 – Długość dróg dla rowerów na terenie Leżajskiego Obszaru Funkcjonalnego



Źródło: BDL-GUS.

Opis głównych problemów i wyzwań

Pierwszym elementem, na podstawie którego możemy określić istotność problematyki zrównoważonej mobilności w niniejszej strategii jest ankieta konsultacyjna skierowana do mieszkańców obszaru. W procesie tym, wszyscy zainteresowani mogli się wypowiedzieć na temat stanu, problemów i kierunków rozwoju obszaru realizacji Strategii Ponadlokalnej, w tym również Miasta Leżajskiego. Wiele poruszonych kwestii dotyczyło również zrównoważonej mobilności. Należy zaznaczyć, że wśród najbardziej oczekiwanych efektów realizacji Strategii Ponadlokalnej wskazywano: poprawę stanu dróg i chodników (40,7% ankietowanych), budowę ścieżek rowerowych (42,4% ankietowanych) oraz poprawę jakości komunikacji (27,7 % ankietowanych).

Ponadto, przeprowadzona na potrzeby opracowania niniejszej strategii analiza SWOT, wśród najważniejszych problemów i wyzwań dla Leżajskiego Obszaru Funkcjonalnego, w tym również Miasta Leżajska, wskazała również kwestie związane ze zrównoważoną mobilnością. Zostały one określone jako jedne z elementów silnych i słabych stron obszaru oraz jego szans i zagrożeń. Jedną z takich cech jest określona w ramach słabych stron obszaru: niewystarczająca dostępność komunikacyjna. Chodzi tutaj zarówno o dostępność komunikacyjną o charakterze zewnętrznym (tj. połączenia gmin OF z innymi częściami regionu lub kraju) jak i wewnętrznym (tj. poziom i dostępność połączeń komunikacyjnych pomiędzy gminami LOF). Należy również podkreślić, że rozwój infrastruktury drogowo-komunikacyjnej jest postrzegany jako szansa rozwojowa dla całego obszaru. Jest to element, który ma wpływ również na inne dziedziny życia, niezbędne w procesie rozwoju gmin, jak np. turystyka i gospodarka. Co więcej, analiza SWOT wskazuje, że niszcząca infrastruktura drogowa jest dla gmin LOF, w tym również dla Miasta Leżajska zagrożeniem, które może powodować pewne ograniczenia rozwojowe.

Najważniejsze problemy i wyzwania z zakresu zrównoważonej mobilności na terenie województwa podkarpackiego (w tym Miasta Leżajska) podkreśla również Program Strategicznego Rozwoju Transportu Województwa Podkarpackiego do roku 2030. Wskazuje on, że „regionami zagrożonymi wykluczeniem z punktu widzenia transportu zbiorowego są w województwie: Bieszczady, zwłaszcza w części na południe od zbiornika solińskiego, obszar pomiędzy Sanokiem i Przemyślem wzdłuż Sanu po obydwu jego stronach, Beskid Niski, powiat lubaczowski i północna część powiatu jarosławskiego, powiat leżajski oraz pojedyncze gminy w strefach pomiędzy Dębicą, Mielcem i Tarnobrzegiem.”. Dlatego też należy podjąć działania niwelujące zagrożenie wykluczeniem transportowym LOF.

Program zakłada, że niezwykle ważne są inwestycje mające na celu zwiększenie powiązań transportowych w regionie, w tym likwidowanie obszarów wykluczenia transportowego poprzez poprawę powiązań północno – wschodnich obszarów województwa podkarpackiego z obszarami województwa lubelskiego, w tym poprawa dostępności do miasta Leżajska jako ośrodka, który ma szczególne znaczenie dla mieszkańców powiatu leżajskiego i powiatów ościennych, ale także dla mieszkańców województwa lubelskiego.

Jeżeli chodzi o transport rowerowy, to program również zwraca uwagę na jego szczególną rolę. Najważniejszym szlakiem rowerowym w województwie podkarpackim jest Wschodni Szlak Rowerowy Green Velo, który jest najdłuższym spójnie oznakowanym szlakiem rowerowym w Polsce o łącznej długości 2 095 km (w tym 459 km w województwie podkarpackim). Jednak trasy i ścieżki rowerowe na terenie województwa podkarpackiego poza Green Velo nie tworzą spójnej sieci i nie są połączone ze sobą, często wykonane są w bardzo różnych technologiach i nie są standaryzowane. Dlatego też, niewystarczające wydają się możliwości związane z mobilnością aktywną regionu. Trasy rowerowe nie tworzą zwartych sieci, a ich układ nie zawsze sprzyja korzystaniu z tej formy transportu w podróżach codziennych, w tym w dojazdach do pracy. Brak jest szlaków prowadzonych konsekwentnie wzdłuż dróg wojewódzkich łączących poszczególne miasta (ścieżki rowerowe do przystanków zbiorczych). Problemy w dostępności ścieżek rowerowych przekładały się dotychczas na bardzo niewielki udział ruchu rowerowego. Jednocześnie rozwija się turystyka rowerowa. Sprzyja temu prowadzona przez samorządy rozbudowa szlaków, będących odcinkami tras dla rowerzystów, spełniającymi odpowiednie kryteria, oznaczonymi specjalnymi znakami, których przebieg prowadzi m.in. istniejącymi drogami publicznymi. Gmina Miasta Leżajska zamierza nadal podejmować odpowiednie działania w tym zakresie.

Narzędziem służącym wsparciu działań związanych z budową infrastruktury rowerowej oraz umożliwiającym ich prowadzenie w sposób ciągły i skoordynowany jest również dokument pn. Regionalna Polityka Rowerowa Województwa Podkarpackiego. To kompleksowy dokument pozwalający na systemowe podejście do wspomagania ruchu rowerowego z koordynacyjną funkcją regionu. Polityka to główny dokument Samorządu Województwa Podkarpackiego określający rolę i znaczenie transportu rowerowego w kontekście rozwoju regionu, a także kompleksowo ujmując kwestie dotyczące ruchu rowerowego (przestrzenne, planistyczne, techniczne, organizacyjne, edukacyjne i promocyjne).

Mapa 6 – Koncepcja sieci korytarzy tras rowerowych na terenie województwa podkarpackiego



Źródło: Regionalna Polityka Rowerowa Województwa Podkarpackiego

Zwiększenie długości ścieżek rowerowych, to jeden z wyznaczników rozwoju i poprawy stanu infrastruktury transportowej dla turystyki oraz promocji transportu neutralnego dla środowiska. Tutaj również możemy zaobserwować zgodność celów Strategii Rozwoju Ponadlokalnego Leżajskiego Obszaru Funkcjonalnego oraz jej dokumentu wykonawczego jakim jest Program Rozwoju Gminy Miasta Leżajska z celami strategicznymi regionalnej polityki, którymi są: Wzrost ruchu rowerowego w miastach regionu - zwiększanie udziału podróży rowerowych w przemieszczeniach ogółem, Wzrost ruchu rowerowego regionalnego - zwiększanie potencjału turystycznego regionu za pośrednictwem rozwoju turystyki rowerowej oraz Poprawa efektywności i jakości systemu zarządzania rozwojem ruchu rowerowego.

Regionalna Polityka Rowerowa Województwa Podkarpackiego zawiera również bardzo istotne załączniki jakimi są: Koncepcja sieci korytarzy tras rowerowych na terenie województwa podkarpackiego oraz Wytyczne projektowania i wykonania infrastruktury rowerowej województwa podkarpackiego. Bardzo istotnym elementem projektów zaplanowanych do realizacji przez Miasto Leżajsk będzie również realizacja postanowień wskazanych powyżej dokumentów. Zaplanowane ścieżki rowerowe będą w sposób pośredni lub bezpośredni nawiązywać do niniejszej koncepcji. Co bardzo istotne, będą one zaplanowane również zgodnie z wytycznymi. Takie podejście pozwoli na zachowanie spójności technicznej i koncepcyjnej dla zaplanowanych rozwiązań w zakresie rozwoju infrastruktury rowerowej na terenie Miasta Leżajska i całego LOF.

Wskazanie i opis kierunków rozwoju oraz wyznaczonych celów

W ramach Strategii Rozwoju Ponadlokalnego Leżajskiego Obszaru Funkcjonalnego na lata 2021–2027 z perspektywą do 2035 roku i Programu Rozwoju Miasta Leżajska, w zakresie obszaru strategicznego: „otoczenie”, wyodrębniono cel operacyjny związany ze zrównoważoną mobilnością jakim jest „poprawa dostępności komunikacyjnej”. Zidentyfikowane w niniejszej dziedzinie potrzeby mieszkańców obszaru powinny zostać zabezpieczone poprzez wynikające z tego celu kierunki działań:

- Wspólne inwestycje drogowe poprawiające dostępność komunikacyjną.
- Transport publiczny w obrębie obszaru - połączenia pomiędzy gminami i do Leżajska.
- Zwiększenie liczby połączeń kolejowych i autobusowych w obrębie LOF.
- Budowa ścieżek rowerowych wraz z chodnikami dla pieszych łączących gminy.
- Wspólne starania jst o połączenie komunikacyjne z przyszłym węzłem dróg S19 i S74 „Zapacz”.
- Dążenie do budowy łącznika przyszłej linii kolejowej 58 w Łętownii nie tylko dla kierunku Stalowowolskiego, ale także LOF w celu stworzenia nowej siatki połączeń regionalnych.
- Poprawa infrastruktury drogowej całego LOF poprzez poprawę jakości dróg lokalnych i budowę chodników, szczególnie na obszarach wiejskich.
- Zabieganie o przedłużenie drogi ekspresowej S74 do Jarosławia.
- Budowa i modernizacja obiektów mostowych.
- Budowa, rozbudowa i modernizacja parkingów w tym parkingi typu P+R (park & ride).
- Ekologiczna (elektryczna), a jednocześnie rentowna komunikacja.
- Stworzenie powiatowego komunikacyjnego węzła postojowo-przesiadkowego.

- Budowa i modernizacja dróg na terenach rolniczych (polnych) jako poprawa infrastruktury drogowej i turystycznej.
- Rozwój infrastruktury kolejowej: połączenia do Lublina, Rzeszowa, trasa Rozwadów – Przeworsk.

Realizacja powyższych kierunków działań powinna pozwolić na poprawę sytuacji mieszkańców Miasta Leżajska w zakresie dostępności transportowej. Źródłem finansowania części kierunków działań w powyższym zakresie może być np. działanie FEPK.04.03 Zrównoważony transport pozamiejski.

Co ważne, wskazane powyżej cele i kierunki działań są również zgodne w postanowienia Programu Strategicznego Rozwoju Transportu Województwa Podkarpackiego do roku 2030 oraz jego celami podstawowymi i horyzontalnymi.

Opis wdrażanych lub planowanych do realizacji działań zmierzających do rozwiązania zdiagnozowanych problemów

W celu realizacji kierunków działań wynikających z celów operacyjnych Strategii Rozwoju Ponadlokalnego Leżajskiego Obszaru Funkcjonalnego na lata 2021–2027 z perspektywą do 2035 roku i Programu Rozwoju Gminy Miasta Leżajska, które jednocześnie są zbieżne z założeniami Programu Strategicznego Rozwoju Transportu Województwa Podkarpackiego do roku 2030 i Regionalnej Polityki Rowerowej Województwa Podkarpackiego, na terenie LOF zaplanowano realizację inwestycji z zakresu rozwoju infrastruktury komunikacyjnej i pieszo-rowerowej oraz zrównoważonej i niskoemisyjnej mobilności. Część z przedstawionych propozycji będzie miała również znaczący wpływ na rozwój turystyki w całym LOF.

Tabela 4 – Projekty Miasta Leżajska w zakresie rozwoju zrównoważonej mobilności

Lp	Tytuł i krótki opis projektu	JST realizująca projekt	Cel Strategiczny i Cel Operacyjny SRP LOF	Przewidywana wartość projektu w PLN	Potencjalne źródło finansowania
1.	Budowa tras pieszo-rowerowych na terenie Miasta Leżajsk wraz z niezbędną infrastrukturą (oświetlenie, altanki, ławki, itp.) łączących się z trasami przebiegającymi przez pozostałe gminy wchodzące w skład LOF	Miasto Leżajsk	CS 2 CO 2.1, 2.2	3 000 000	FEP, środki własne
2.	Budowa ścieżek rowerowych na terenie Miasta Leżajsk. Projekt zakłada budowę ścieżek rowerowych w północno-wschodniej części miasta. Zadanie obejmie swym zakresem wykonanie ciągów komunikacyjnych przeznaczonych dla ruchu rowerowego łączących centrum miasta z terenami atrakcyjnymi turystycznie biegnących wzdłuż rzeki San. Planuje się łącznie budowę ok. 7 km ścieżek rowerowych.	Miasto Leżajsk	CS 2 CO 2.1, 2.2	5 000 000	FEP, środki własne

3.	Budowa i modernizacja dróg dojazdowych do terenów rolniczych. Zakres obejmuje nieutwardzone drogi dojazdowe do obszarów pól uprawnych na terenie Miasta Leżajsk.	Miasto Leżajsk	CS 2 CO 2.2	5 000 000	FEP, KPO
4.	Budowa i przebudowa dróg w mieście Leżajsk. Zakres obejmuje budowę i przebudowę dróg gminnych na terenie Miasta Leżajsk.	Miasto Leżajsk	CS 2 CO 2.2	30 000 000	KPO, RFRD
5.	Budowa dróg na obszarach objętych podziałem i scaleniem.	Miasto Leżajsk	CS 2 CO 2.2	9 000 000	środki UE, środki własne
6.	Budowa parkingu typu P+R (park & ride) przy dworcu PKP w Leżajsku.	Miasto Leżajsk	CS 2 CO 2.2	5 000 000	środki UE, środki własne

Źródło: opracowanie własne.

6. Przedsięwzięcia indywidualne Miasta Leżajska

Wyznaczenie dwóch poziomów wdrażania miało z jednej strony zapewnić odpowiednią współpracę JST tworzących LOF, natomiast z drugiej strony miało również zapewnić decyzyjność w zakresie indywidualnych projektów i przedsięwzięć poszczególnych samorządów. Pozwoli to na większą elastyczność w procesie planowania strategicznego, a jednocześnie zapewni odpowiednią jakość i komplementarność planowanych inwestycji.

Indywidualne projekty Miasta Leżajska znajdujące się w Programie Rozwoju – będącym dokumentem o charakterze wykonawczym dla SRP LOF będą realizowane w ramach obszarów strategicznych i celów rozwojowych wskazanych na poziomie ponadlokalnym.

Program Rozwoju Miasta Leżajska koncentruje się na wyzwaniach stojących przed gminą, uwzględniając jednocześnie Cele Strategiczne poziomu ponadlokalnego, które odnoszą się do trzech najważniejszych obszarów problemowych. Oczekiwane rezultaty pozwolą na osiągnięcie efektów zakładanych dla planowanych działań. Należy wśród nich wskazać zmiany o charakterze organizacyjnym (zmiany instytucjonalne, zmiany sposobu i zakresu funkcjonowania), zmiany o charakterze regulacyjnym (określenie norm, procedur, zasad itp.), zmiany w zakresie zasobów materialnych i niematerialnych (infrastruktura, kadry, umiejętności itp.).

Dlatego też, przedsięwzięcia poszczególnych JST realizowane w ramach Programów Rozwoju będą realizowały wskaźniki monitoringowe określone na poziomie ponadlokalnym. Zgodnie z zapisami Strategii Rozwoju Ponadlokalnego: wszystkie jednostki samorządu terytorialnego mają obowiązek gromadzić dane zawiązane ze wskaźnikami monitoringu.

Rysunek 4 – Propozycje kluczowych projektów indywidualnych Miasta Leżajska realizujących cele strategii

Lp.	Tytuł i krótki opis projektu	JST realizująca projekt	Cel Strategicznych i Cel Operacyjny SRP LOF	Przewidywana wartość projektu w PLN	Potencjalne źródło finansowania
1.	Dzienny dom seniora. Ustalenie lokalizacji, adaptacja budynku oraz rewitalizacja jego otoczenia na potrzeby dziennego domu pobytu. Świadczenie usług opiekuńczych osobom wymagającym tych usług z powodu wieku, choroby lub niepełnosprawności, mającym trudności w samodzielnym funkcjonowaniu.	Miasto Leżajsk	Cel strategiczny: Podniesienie poziomu życia ludności w LOF Cel operacyjny: Wsparcie opieki zdrowotnej i Senioralnej	3 000 000	FEP, MRPiPS, środki własne
2.	Klub Seniora. Wsparcie osób nieaktywnych zawodowo w wieku 60 lat i więcej poprzez zapewnienie warunków pozwalających na aktywne spędzanie wolnego czasu oraz ich włączanie w działania na rzecz lokalnego środowiska.	Miasto Leżajsk	Cel strategiczny: Podniesienie poziomu życia ludności w LOF Cel operacyjny: Wsparcie opieki zdrowotnej i Senioralnej	400 000	FEP, MRPiPS, środki własne
3.	Utworzenie Centrum Opiekuńczo-mieszkalnego dla osób z niepełnosprawnościami.	Miasto Leżajsk	Cel strategiczny: Podniesienie poziomu życia ludności w LOF Cel operacyjny: Wsparcie opieki zdrowotnej i Senioralnej	Wartość projektu oszacowana zostanie po sporządzeniu kosztorysu projektu adaptacji nieruchomości	FEP, MRPiPS, środki własne
4.	Organizacja kompleksowych i dostosowanych indywidualnie usług społecznych dla potrzebujących mieszkańców w miejscu ich zamieszkania.	Miasto Leżajsk	Cel strategiczny: Podniesienie poziomu życia ludności w LOF Cel operacyjny: Wsparcie opieki zdrowotnej i Senioralnej	2 000 000	FEP, MRPiPS, środki własne
5.	Zapewnienie wsparcia dla osób niepełnosprawnych.	Miasto Leżajsk	Cel strategiczny: Podniesienie poziomu życia ludności w LOF Cel operacyjny: Wsparcie opieki zdrowotnej i Senioralnej	3 000 000	FEP, MRPiPS, środki własne

6.	Zapewnienie wsparcia dla osób – opiekunów osób niepełnosprawnych.	Miasto Leżajsk	Cel strategiczny: Podniesienie poziomu życia ludności w LOF Cel operacyjny: Wsparcie opieki zdrowotnej i Senioralnej	500 000	FEP, MRPiPS, środki własne
7.	Zwiększenie zaangażowania młodzieży w życie publiczne. Utworzenie Młodzieżowej Rady Miasta.	Miasto Leżajsk	Cel strategiczny: Podniesienie poziomu życia ludności w LOF. Cel operacyjny: Rozwój aktywności społecznej	100 000,00	FEP, środki krajowe, środki własne
8.	Wsparcie rodziców w opiece nad dziećmi. Zwiększenie dostępu do opieki nad dziećmi do lat 3 poprzez utworzenie nowych miejsc w żłobku.	Miasto Leżajsk	Cel strategiczny: Podniesienie poziomu życia ludności w LOF. Cel operacyjny: Wsparcie systemu edukacji i opieki nad dziećmi	2 000 000	FEP, środki własne
9.	Modernizacja istniejącego systemu selektywnego zbierania odpadów komunalnych przy uwzględnieniu zapobiegania powstawaniu odpadów lub ich ponownego użycia, w tym PSZOK wraz z edukacją w zakresie gospodarki o obiegu zamkniętym (jako element projektu).	Miasto Leżajsk	Cel strategiczny: Wzmocnienie funkcji społeczno-gospodarczych w LOF Cel operacyjny: Rozwój gospodarki o obiegu zamkniętym	2 000 000	FEP, środki własne
10.	Budowa tras pieszo-rowerowych na terenie Miasta Leżajsk wraz z niezbędną infrastrukturą (oświetlenie, altanki, ławki, itp.) łączących się z trasami przebiegającymi przez pozostałe gminy wchodzące w skład Leżajskiego Obszaru Funkcjonalnego.	Miasto Leżajsk	Cel strategiczny: Poprawa jakości przestrzeni w LOF Cel operacyjny: Rozwój infrastruktury turystyczno - rekreacyjnej	3 000 000	FEP, środki własne
11.	Budowa ścieżek rowerowych na terenie Miasta Leżajsk. Projekt zakłada budowę ścieżek rowerowych w północno-wschodniej części miasta. Zadanie obejmie swym zakresem wykonanie ciągów komunikacyjnych przeznaczonych dla ruchu rowerowego łączących centrum miasta z terenami atrakcyjnymi turystycznie biegnących wzdłuż rzeki San. Planuje się łącznie budowę ok. 7 km ścieżek rowerowych.	Miasto Leżajsk	Cel strategiczny: Poprawa jakości przestrzeni w LOF Cel operacyjny: Rozwój infrastruktury turystyczno - rekreacyjnej	5 000 000	FEP, środki własne
12.	Rozbudowa i modernizacja placów zabaw, siłowni plenerowych oraz skateparku na terenie Miasta Leżajsk.	Miasto Leżajsk	Cel strategiczny: Poprawa jakości przestrzeni w LOF	5 000 000	FEP, KPO

			Cel operacyjny: Rozwój infrastruktury turystyczno - rekreacyjnej		
13.	Modernizacja boisk sportowych oraz szkolnych sal gimnastycznych na terenie Miasta Leżajsk.	Miasto Leżajsk	Cel strategiczny: Poprawa jakości przestrzeni w LOF Cel operacyjny: Rozwój infrastruktury turystyczno - rekreacyjnej	8 000 000	FEP, KPO
14.	Budowa i modernizacja dróg dojazdowych do terenów rolniczych. Zakres obejmuje nieutwardzone drogi dojazdowe do obszarów pól uprawnych na terenie Miasta Leżajsk.	Miasto Leżajsk	Cel strategiczny: Poprawa jakości przestrzeni w LOF Cel operacyjny: Poprawa dostępności komunikacyjnej	5 000 000	FEP, KPO
15.	Budowa i przebudowa dróg w mieście Leżajsk. Zakres obejmuje budowę i przebudowę dróg gminnych na terenie Miasta Leżajsk.	Miasto Leżajsk	Cel strategiczny: Poprawa jakości przestrzeni w LOF Cel operacyjny: Poprawa dostępności komunikacyjnej	30 000 000	KPO, RFRD
16.	Budowa i modernizacja urządzeń melioracyjnych na terenie Leżajska. Zakres obejmuje meliorację północno-wschodnich terenów Leżajska w kierunku rzeki San.	Miasto Leżajsk	Cel strategiczny: Wzmocnienie funkcji społeczno-gospodarczych w LOF Cel operacyjny: Budowanie odporności na zmiany klimatu	10 000 000	KPO, NFOŚIGW
17.	Rozbudowa i modernizacja infrastruktury wodno-kanalizacyjnej. Zakres obejmuje tereny przeznaczone pod budownictwo mieszkaniowe i usługi.	Miasto Leżajsk	Cel strategiczny: Wzmocnienie funkcji społeczno-gospodarczych w LOF Cel operacyjny: Rozbudowa infrastruktury społecznej i komunalnej	20 000 000	KPO, WFOŚIGW
18.	Rozbudowa monitoringu wizyjnego. Zakres obejmuje drogi, place i parkingi miejskie oraz tereny zwartej zabudowy mieszkaniowej, głównie wielorodzinnej.	Miasto Leżajsk	Cel strategiczny: Wzmocnienie funkcji społeczno-gospodarczych w LOF Cel operacyjny: Rozbudowa infrastruktury społecznej i komunalnej	2 000 000	KPO, FEP
19.	Budowa instalacji termicznego przekształcania odpadów. Zakres obejmuje budowę spalarni odpadów komunalnych wytwarzającej energię elektryczną i ciepło użytkowe.	Miasto Leżajsk	Cel strategiczny: Wzmocnienie funkcji społeczno-gospodarczych w LOF	50 000 000	KPO, FEP, NFOŚIGW

			Cel operacyjny: Rozwój gospodarki o obiegu zamkniętym		
20.	Budowa parku rekreacyjno-wypoczynkowego. Zakres obejmuje urządzenie terenów zielonych z przeznaczeniem na odpoczynek, rekreację i sport.	Miasto Leżajsk	Cel strategiczny: Poprawa jakości przestrzeni w LOF Cel operacyjny: Rozwój infrastruktury turystyczno - rekreacyjnej	40 000 000	KPO,FEP
21.	Budowa tężni solankowej wraz z infrastrukturą towarzyszącą na terenie ogródka jordanowskiego	Miasto Leżajsk	Cel strategiczny: Podniesienie poziomu życia ludności w LOF Cel operacyjny: Wsparcie opieki zdrowotnej i senioralnej	300 000	FEP, FERS, KPO, KE i sieciowe, środki własne
22.	Budowa zbiorników małej retencji na terenie miasta Leżajska.	Miasto Leżajsk	Cel strategiczny: Wzmocnienie funkcji społeczno-gospodarczych w LOF Cel operacyjny: Rozwój gospodarki o obiegu zamkniętym	400 000	FEP, FENiKS, KPO, KE i sieciowe, środki własne
23.	Nasadzenia, rewaloryzacja zieleni.	Miasto Leżajsk	Cel strategiczny: Poprawa jakości przestrzeni Cel operacyjny: Ochrona zasobów przyrodniczych	100 000	FEP, FENiKS, środki własne
24.	Termomodernizacja budynków użyteczności publicznej stanowiących własność miasta.	Miasto Leżajsk	Cel strategiczny: Podniesienie poziomu życia ludności w LOF Cel operacyjny: Budowanie odporności na zmiany klimatu	20 000 000	środki UE, środki własne, FEP, FENiKS, KE i sieciowe
25.	Montaż instalacji OZE na budynkach mieszkalnych.	Miasto Leżajsk	Cel strategiczny: Podniesienie poziomu życia ludności w LOF Cel operacyjny: Budowanie odporności na zmiany klimatu	15 000 000	środki UE, środki własne, FEP, FENiKS, KE i sieciowe

26.	Wymiana ogrzewania niespełniającego wymogów Programu ochrony powietrza dla woj. Podkarpackiego na ekologiczne źródła ciepła w budynkach jednorodzinnych zlokalizowanych na terenie miasta Leżajska.	Miasto Leżajsk	Cel strategiczny: Podniesienie poziomu życia ludności w LOF Cel operacyjny: Budowanie odporności na zmiany klimatu	10 000 000	środki UE, środki własne, FEP, FENiKS, KE i sieciowe
27.	Montaż ławek przy ul. Mickiewicza, od rynku do Klasztoru oo. Bernardynów.	Miasto Leżajsk	Cel strategiczny: Poprawa jakości przestrzeni w LOF Cel operacyjny: Rozwój infrastruktury turystyczno - rekreacyjnej	500 000	środki UE, środki własne
28.	Zwiększenie obszaru terenów rekreacyjnych i turystycznych poprzez wykup gruntów w sąsiedztwie zalewu Floryda i rzeki San.	Miasto Leżajsk	Cel strategiczny: Poprawa jakości przestrzeni w LOF Cel operacyjny: Rozwój infrastruktury turystyczno - rekreacyjnej	1 500 000	środki UE, środki własne
29.	Remont i modernizacja budynków i lokali komunalnych celem zwiększenia liczby lokali socjalnych.	Miasto Leżajsk	Cel strategiczny: Wzmocnienie funkcji społeczno-gospodarczych w LOF Cel operacyjny: Rozwój infrastruktury turystyczno - rekreacyjnej	3 000 000	środki UE, środki własne
30.	Budowa dróg na obszarach objętych podziałem i scaleniem.	Miasto Leżajsk	Cel strategiczny: Poprawa jakości przestrzeni w LOF Cel operacyjny: Poprawa dostępności komunikacyjnej	9 000 000	środki UE, środki własne
31.	Budowa lodowiska sezonowego przy stadionie w Leżajsku.	Miasto Leżajsk	Cel strategiczny: Poprawa jakości przestrzeni w LOF Cel operacyjny: Rozwój infrastruktury turystyczno - rekreacyjnej	5 000 000	środki UE, środki własne
32.	Budowa stacji ładowania pojazdów elektrycznych na parkingach miejskich.	Miasto Leżajsk	Cel strategiczny: Wzmocnienie funkcji społeczno-gospodarczych w LOF	1 000 000	środki UE, środki własne

			Cel operacyjny: Budowa odporności na zmiany klimatu		
33.	Stworzenie infrastruktury do spływów kajakowych i pontonowych rzeką San – budowa przystani kajakowej w granicach administracyjnych miasta.	Miasto Leżajsk	Cel strategiczny: Poprawa jakości przestrzeni w LOF Cel operacyjny: Rozwój infrastruktury turystyczno - rekreacyjnej	3 000 000	środki UE, środki własne
34.	Dostosowanie budynków użyteczności publicznej dla osób niepełnosprawnych – w tym budowa windy w budynku Urzędu Miejskiego.	Miasto Leżajsk	Cel strategiczny: Wzmocnienie funkcji społeczno-gospodarczych w LOF Cel operacyjny: Rozbudowa infrastruktury społecznej i komunalnej	4 000 000	środki UE, środki własne
35.	Budowa parkingu typu P+R (park & ride) przy dworcu PKP w Leżajsku.	Miasto Leżajsk	Cel strategiczny: Poprawa jakości przestrzeni w LOF Cel operacyjny: 2.2 Poprawa dostępności komunikacyjnej	5 000 000	środki UE, środki własne
36.	„Modernizacja Kina”. Projekt zakłada wymianę projektora cyfrowego, zestrojenie sprzętu do projekcji cyfrowej, szkolenie kinooperatorów i serwis gwarancyjny.	Miasto Leżajsk	Cel strategiczny: Poprawa jakości przestrzeni w LOF Cel operacyjny: Rozwój infrastruktury turystyczno - rekreacyjnej	600 000	FEP, środki własne
37.	„Modernizacja Sali Widowiskowej”. Projekt zakłada wymianę krzeseł i oświetlenia, które tworzą główny efekt wizualny, efekt uzupełniający i dodatkowy widowiska.	Miasto Leżajsk	Cel strategiczny: Poprawa jakości przestrzeni w LOF Cel operacyjny: Rozwój infrastruktury turystyczno - rekreacyjnej	800 000	FEP, środki własne
38.	„Muzyka i teatr dla wszystkich”. Projekt zakłada cykl koncertów i spektakli teatralnych dla każdej grupy wiekowej mieszkańców miasta.	Miasto Leżajsk	Cel strategiczny: Podniesienie poziomu życia ludności w LOF Cel operacyjny: Rozwój aktywności społecznej	200 000	MKiDN, Urząd Marszałkowski

39.	„Folkowe rytmy z Leliwą i Sanem”. Projekt zakłada cykl koncertów, spotkań i warsztatów kultuwujących tradycje regionalne.	Miasto Leżajsk	Cel strategiczny: Podniesienie poziomu życia ludności w LOF Cel operacyjny: Rozwój aktywności społecznej	150 000	MKiDN, Urząd Marszałkowski
40.	Rozbudowa monitoringu w mieście Leżajsku. Poprawa bezpieczeństwa poprzez rozbudowę systemu kamer, służących obserwacji terenów szczególnie zagrożonych.	Miasto Leżajsk	Cel strategiczny: Poprawa jakości przestrzeni w LOF Cel operacyjny: Rewitalizacja obszarów zdegradowanych	1 000 000	środki UE, środki własne
41.	Rewitalizacja przestrzeni miejskiej.	Miasto Leżajsk	Cel strategiczny: Poprawa jakości przestrzeni w LOF Cel operacyjny: Rewitalizacja obszarów zdegradowanych	15 000 000	środki UE, środki własne
42.	Modernizacja placu targowego – „plac rolny”.	Miasto Leżajsk	Cel strategiczny: Wzmocnienie funkcji społeczno-gospodarczych w LOF Cel operacyjny: Rozbudowa infrastruktury społecznej i komunalnej	300 000	środki UE, Urząd Marszałkowski, środki własne
43.	Budowa oraz modernizacja i wyposażenie schronów na terenie miasta.	Miasto Leżajsk	Cel strategiczny: Wzmocnienie funkcji społeczno-gospodarczych w LOF Cel operacyjny: Rozbudowa infrastruktury społecznej i komunalnej	3 000 000	środki UE, środki krajowe
44.	Zakup awaryjnego, mobilnego, agregatu prądotwórczego dla budynków użyteczności publicznej.	Miasto Leżajsk	Cel strategiczny: Wzmocnienie funkcji społeczno-gospodarczych w LOF Cel operacyjny: Rozbudowa infrastruktury społecznej i komunalnej	150 000	środki UE, środki krajowe, środki własne

45.	Wprowadzenie dodatkowych zajęć pozalekcyjnych w szkołach na terenie miasta.	Miasto Leżajsk	Cel strategiczny: Podniesienie poziomu życia ludności w LOF Cel operacyjny: Wsparcie systemu edukacji i opieki nad dziećmi	2 000 000	FEP, MEN
46.	Wymiana serwerów oraz sprzętu teleinformatycznego w urzędzie gminy, wymiana oprogramowania oraz urządzeń zwiększających cyberbezpieczeństwo.	Miasto Leżajsk	Cel strategiczny: Wzmocnienie funkcji społeczno-gospodarczych w LOF Cel operacyjny: Rozbudowa infrastruktury społecznej i komunalnej	500 000	środki UE, środki krajowe, środki własne
47.	Zakup oprogramowania i urządzeń do obsługi elektronicznej interesantów urzędów, spełniających wymogi dostępności do e-usług uruchomienie Elektronicznego obiegu dokumentów.	Miasto Leżajsk	Cel strategiczny: Wzmocnienie funkcji społeczno-gospodarczych w LOF Cel operacyjny: Rozbudowa infrastruktury społecznej i komunalnej	1 000 000	środki UE, środki krajowe, środki własne
48.	Doposażenie, modernizacja w tym technologiczna i rozbudowa pływalni krytej poprzez utworzenie części rekreacyjnej zewnętrznej, budowę basenów solankowych oraz zagospodarowanie części parkingu pod obsługę turystyczną typu „Camper”.	Miasto Leżajsk	Cel strategiczny: Poprawa jakości przestrzeni w LOF Cel operacyjny: Rozwój infrastruktury turystyczno-rekreacyjnej	15 000 000	środki UE, środki krajowe, środki własne

Źródło: Opracowanie własne.

7. Spójność z celami polityki europejskiej, krajowej i regionalnej

Poza najistotniejszą spójnością występującą pomiędzy Strategią Rozwoju Ponadlokalnego LOF a Programem Rozwoju Miasta Leżajska należy zaznaczyć, że niniejszy dokument wykazuje pełną zgodność z celami polityki europejskiej, krajowej i regionalnej. Działania określone w Programie Rozwoju odpowiadają równocześnie na wyzwania europejskie i krajowe zidentyfikowane w obszarach wsparcia współfinansowanych z Europejskich Funduszy Strukturalnych i Inwestycyjnych. Mając na uwadze rozpoczynając się nową perspektywę finansową UE na lata 2021 – 2027 dołożono wszelkich starań, aby strategia ponadlokalna spełniała wszystkie wymagania stawiane przez akty prawne wyższego szczebla. Dlatego też Program Rozwoju Miasta Leżajska jako dokument o charakterze wdrożeniowym, również zachowuje pełną zgodność z: Rozporządzeniami Parlamentu Europejskiego i Rady, Strategią na Rzecz Odpowiedzialnego Rozwoju oraz Strategią Rozwoju Województwa Podkarpackiego 2030.

Rysunek 5 – Zgodność Programu Rozwoju Miasta Leżajska z dokumentami nadrzędnymi



Źródło: opracowanie własne.

8. Ramy finansowe i źródła finansowania

Działania określone w Programie Rozwoju Miasta Leżajska są poparte możliwościami i chęcią ich realizacji przez poszczególne JST również w kontekście zapewnienia ich finansowania. Szczególnie istotna jest różnorodność potencjalnych źródeł finansowania. Do realizacji zaplanowanych działań zostaną wykorzystane środki własne JST, środki krajowe w formie dedykowanych funduszy i programów, fundusze unijne i inne zagraniczne oraz środki prywatne, kredyty bankowe i pożyczki. Wyznaczenie ram finansowych jest niezbędne do oceny możliwości realizacji strategii. Należy również zaznaczyć, iż realizacja przedsięwzięć strategicznych może mieć także różnorodne formy finansowania przedsięwzięć. Perspektywa finansowa UE 2021-2027 daje możliwość wykorzystania zarówno instrumentów finansowych jak i dotacji oraz subwencji bezzwrotnych. Istnieje również możliwość wykorzystania finansowania w formie partnerstwa publiczno-prywatnego.

W chwili obecnej, na poziomie krajowym trwają prace nad układem programów polityki spójności. Prezentowany poniżej wykaz stanowi potencjalne źródła finansowania części przedsięwzięć zaplanowanych do realizacji w ramach niniejszej strategii. Szczególnie istotne dla Miasta Leżajska mogą być następujące programy:

Rysunek 6 – Układ Programów poziomu krajowego



Źródło: <https://www.funduszeuropejskie.gov.pl>, Ministerstwo Funduszy i Polityki Rozwoju.

Nie należy zapominać również o innych zewnętrznych źródłach finansowania, w tym również ze środków krajowych (Polski Ład). Dodatkowo na podstawie ogłoszonego w maju 2020 r. Europejskiego Planu Odbudowy i jego filaru pn. Instrument na rzecz Odbudowy i Zwiększania Odporności w Polsce został przygotowany Krajowy Plan Odbudowy (KPO), który będzie uzupełniał interwencje polityki spójności w okresie 2021-2027. Celem interwencji w ramach KPO będzie przede wszystkim odbudowa potencjału rozwojowego gospodarki utraconego w wyniku pandemii COVID-19. Przewiduje się, że w ramach KPO będą m.in. inwestycje związane z zieloną gospodarką, cyfryzacją, innowacyjnością gospodarki, zatrudnieniem, działalnością badawczo-rozwojową, sektorem ochrony zdrowia oraz projekty w obszarze transportu i energetyki. Ważnym źródłem finansowania dla OF mogą być również programy bezpośrednio zarządzane przez Komisję Europejską np. LIFE, Horyzont oraz międzynarodowe programy sieciowe (np. Interreg) Programy Transgraniczne, Mechanizm Finansowy EOG i Norweski Mechanizm Finansowy.

9. Partycypacja społeczna w Programie Rozwoju

Pierwszym etapem prac nad Strategią Rozwoju Ponadlokalnego LOF były prekonsultacje społeczne przeprowadzone w formie ankiety mieszkańców wszystkich JST zaangażowanych w proces opracowania Strategii Ponadlokalnej. W procesie tym, wszyscy zainteresowani mogli się wypowiedzieć na temat stanu, problemów i kierunków rozwoju obszaru realizacji Strategii Ponadlokalnej. Wskazując silne i słabe strony obszaru oraz szanse i zagrożenia rozwojowe w realny sposób przedstawili swoje opinie, które na kolejnym etapie prac zostały wykorzystane w procesie przygotowania analizy SWOT. W ramach niniejszej ankiety, mieszkańcy mieli również możliwość wskazywania potrzeb i oczekiwań w zakresie kierunków rozwoju obszaru i realizacji projektów ponadlokalnych oraz komplementarnych. Prekonsultacje odbyły się w lipcu 2021 r. i realizowane były w formie przyjmowania opinii w formie ankiety on-line i na piśmie.

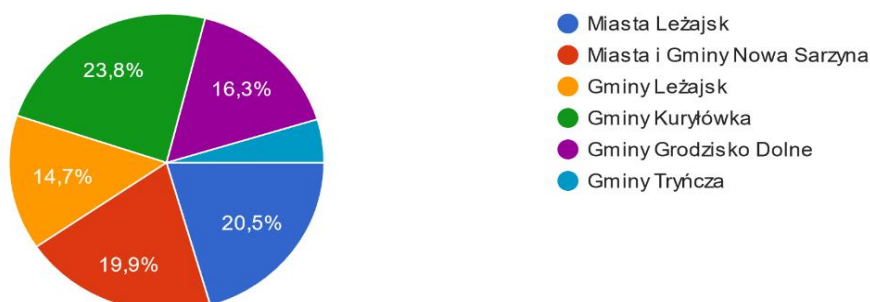
Informacja o prekonsultacjach i formularz on-line ankiety zostały rozpowszechnione przez poszczególne JST między innymi poprzez umieszczenie na stronach internetowych i profilach Facebook poszczególnych JST.

Z uwagi na zindywidualizowany charakter ankiet, możliwe było wskazanie odpowiedzi udzielonych przez mieszkańców Miasta Leżajska. Ich analiza pozwoliła również na stworzenie podstaw do założeń Programu Rozwoju i określenie najważniejszych potrzeb i problemów mieszkańców Miasta Leżajska, którzy byli jednymi z aktywniejszych interesariuszy procesu (wypełniono 74 ankiety).

Rysunek 7 – Zestawienie uczestników ankiety wg grup interesariuszy

1. Mieszkam na terenie:

361 odpowiedzi



Źródło: opracowanie własne z wykorzystaniem narzędzia Formularze Google.

Zaangażowanie lokalnych interesariuszy w proces opracowania Programów Rozwoju było realizowane poprzez ich zaangażowanie w przygotowanie Strategii Ponadlokalnej LOF. Z uwagi na fakt, iż wskazane dokumenty wzajemnie się przenikają i uzupełniają, to głos mieszkańców z procesu opracowywania pierwszego z dokumentów został uwzględniony również w drugim.

Należy również zaznaczyć, że procedura dotycząca przyjmowania Programów Rozwoju nie została określona ustawowo. Do indywidualnej decyzji władarzy poszczególnych JST pozostawia się kwestie przeprowadzenia konsultacji społecznych Programu Rozwoju, czy też jego przyjęcie przez Radę Gminy lub Powiatu. Warto jednak zwrócić uwagę, iż możliwie szeroka partycypacja lokalnych interesariuszy pozwoli na wyższą jakość opracowywanych dokumentów oraz identyfikację jak największej liczby oczekiwanych przedsięwzięć.

Aktualizacja Strategii Rozwoju Ponadlokalnego Leżajskiego Obszaru Funkcjonalnego na lata 2021–2027 z perspektywą do 2035 roku została wszczęta w lipcu 2024 r. Samorzady wchodzące w skład LOF przyjęły uchwały w sprawie przystąpienia do aktualizacji dokumentu określające szczegółowy tryb i harmonogram procesu. Podjęcie Uchwał oraz wszczęcie aktualizacji było niezbędne ze względu na konieczność dokonania aktualizacji dokumentu celem dostosowania do wymogów programu Fundusze Europejskie dla Podkarpacia 2021-2027 i wskazania konkretnych projektów planowanych do realizacji w ramach perspektywy finansowej UE 2021-2027, także dostosowanie do obowiązującego harmonogramu naborów wniosków o dofinansowanie.

Z uwagi na powyższe, wraz z aktualizacją SRP LOF podjęto również prace dotyczące aktualizacji Programu Rozwoju Miasta Leżajska na lata 2021-2027.

Spis rysunków

Rysunek 1 – Schemat wdrażania strategii ponadlokalnej	11
Rysunek 2 – Układ obszarów strategicznych i celów operacyjnych	15
Rysunek 3 – Długość dróg dla rowerów na terenie Leżajskiego Obszaru Funkcjonalnego	24
Rysunek 4 – Propozycje kluczowych projektów indywidualnych Miasta Leżajska realizujących cele strategii	30
Rysunek 5 – Zgodność Programu Rozwoju Miasta Leżajska z dokumentami nadrzędnymi	38
Rysunek 6 – Układ Programów poziomu krajowego	39
Rysunek 7 – Zestawienie uczestników ankiety wg grup interesariuszy	40

Spis map

Mapa 1 – Mapa Miasta Leżajska	4
Mapa 2 – OSI miejskie zidentyfikowane w Strategia rozwoju województwa - Podkarpackie 2030 ..8	
Mapa 3 – Obszary zagrożone trwałą marginalizacją w województwie podkarpackim	9
Mapa 4 – Gminy „Błękitnego Sanu”	10
Mapa 5 – Mapa Powiatu Leżajskiego z siecią drogową i kolejową	22
Mapa 6 – Koncepcja sieci korytarzy tras rowerowych na terenie województwa podkarpackiego....	26

Spis tabel

Tabela 1 – Ludność Miasta Leżajska na tle powiatu leżajskiego i LOF.....	5
Tabela 2 – Analiza SWOT	13
Tabela 3 – Układ Celów Operacyjnych i Kierunków działań	16
Tabela 4 – Projekty Miasta Leżajska w zakresie rozwoju zrównoważonej mobilności.....	28